



**ИНСТИТУТ ЗА ЕКОНОМИКУ ПОЉОПРИВРЕДЕ,
БЕОГРАД**

**СТРАТЕГИЈА РАЗВОЈА ПОЉОПРИВРЕДЕ И
РУРАЛНОГ РАЗВОЈА ОПШТИНЕ КЛАДОВО
ЗА ПЕРИОД 2021-2026. ГОДИНА**



БЕОГРАД, 2021.

Наслов документа: СТРАТЕГИЈА РАЗВОЈА ПОЉОПРИВРЕДЕ И РУРАЛНОГ РАЗВОЈА ОПШТИНЕ КЛАДОВО ЗА ПЕРИОД 2021-2026. ГОДИНА (у даљем тексту Стратегија)

Наручилац: ОПШТИНСКА УПРАВА ОПШТИНЕ КЛАДОВО,
Краља Александра 35, 19320 Кладово

Извршилац: ИНСТИТУТ ЗА ЕКОНОМИКУ ПОЉОПРИВРЕДЕ (ИЕП),
Волгина бр. 15, 11060 Београд

Руководилац пројекта: Проф. др Никола Турчић, виши научни сарадник

Руководилац истраживачког тима: Др Предраг Вуковић, научни сарадник

Секретар пројекта: Ма Велибор Потребих, стручни сарадник

Учесници у изради Стратегије:

- Истраживачки тим Института за економику пољопривреде, Београд
- Заинтересоване стране укључене у израду Стратегије

Истраживачки тим Института за економику пољопривреде, Београд:

- Проф. др Никола Ћурчић, виши научни сарадник, руководилац пројекта
- Др Предраг Вуковић, научни сарадник, руководилац истраживачког тима
- Ма Велибор Потребих, стручни сарадник, секретар пројекта
- Проф. др Јонел Субић, научни саветник
- Др Весна Параушић, виши научни сарадник
- Проф. др Зоран Симоновић, виши научни сарадник
- Др Светлана Рољевић Николић, виши научни сарадник
- Др Наташа Кљајић, виши научни сарадник
- Др Биљана Грујић Вучковски, научни сарадник
- Др Лана Настић, научни сарадник
- Др Марко Јелочник, научни сарадник
- Ма Бојана Бекић, стручни сарадник

Заинтересоване стране укључене у израду Стратегије:

- Александар Јовановић, ЗЗ „Брза Паланка“, Брза Паланка
- Борис Поповић, Одељење за привреду, друштвене делатности и локално економски развој општине Кладово и представник удружења „Врбичанка“
- Виолета Цветковић, Удружење виноградара и воћара општине Кладово, „Костол“, Кладово
- Владица Гавриловић, ПССС Неготин
- Гордана Грамић, руководилац Одељења за привреду, друштвене делатности и локално економски развој општине Кладово
- Драган Настасијевић, Текијана, д.о.о., Текија, Кладово
- Драган Радосављевић, ПССС Неготин
- Драгослав Мишић, Уљарица Нова, д.о.о. Неготин
- Драгутин Брозовић, ЈП „Комуналац“, Кладово
- Љиљана Стојановић, предузетник, „Гликерија“, Кладово
- Љубиша Калиновић, физичко лице, инжењер ратарства, Кладово
- Миодраг Шћојић, представник винарије „Шћојић-Н&М“, Кладово
- Мирослав Гамановић, винарија „Гамановић“, Кладово
- Небојша Петровић, ЗЗ „Помона“, Кладушница, Кладово
- Никола Вербункић, носилац регистрованог пољопривредног газдинства, Кладово
- Никола Младеновић Матаљ, Удружење произвођача вина са ознаком географског порекла Неготинска крајина, Неготин
- Слађан Бобић. Пчеларско друштво „Ђердап“, Кладово
- Слободан Јанковић, Пчеларско друштво „Кладово“

С А Д Р Ж А Ј

АКРОНИМИ И СКРАЋЕНИЦЕ	1
УВОДНА РЕЧ	3
МЕТОДОЛОГИЈА ИЗРАДЕ СТРАТЕГИЈЕ	4

ПРВИ ДЕО: АНАЛИЗА ПОСТОЈЕЋЕГ СТАЊА И ПЕРСПЕКТИВЕ РАЗВОЈА У СЕКТОРУ ПОЉОПРИВРЕДЕ И РУРАЛНОМ РАЗВОЈУ

I СОЦИО-ЕКОНОМСКА АНАЛИЗА СТАЊА У СЕКТОРУ ПОЉОПРИВРЕДЕ И РУРАЛНИМ ПОДРУЧЈИМА ОПШТИНЕ КЛАДОВО	9
1.1. ОПШТИ ПОДАЦИ ОПШТИНЕ	9
1.1.1. Административни и географски положај	9
1.1.2. Карактеристике насељске мреже	10
1.1.3. Демографске карактеристике	12
1.2. ОСНОВНИ МАКРОЕКОНОМСКИ ИНДИКАТОРИ	14
1.2.1. Основни макроекономски индикатори Републике Србије	14
1.2.2. Структура привреде и значај пољопривреде и агроиндустрије у привредној структури општине Кладово	15
1.2.3. Незапосленост и тенденције на тржишту рада	16
1.3. ПРИРОДНИ УСЛОВИ И РЕСУРСИ И ЗАШТИТА ЖИВОТНЕ СРЕДИНЕ	18
1.3.1. Рељеф и педолошке карактеристике	18
1.3.2. Основни климатски индикатори	19
1.3.3. Хидрографска мрежа и водни ресурси	21
1.3.4. Обим и структура коришћеног пољопривредног земљишта	24
1.3.5. Шумски фонд и ловни потенцијал	27
1.3.6. Минерални ресурси и обновљиви извори енергије	28
1.3.7. Заштита животне средине, биодиверзитета и предела	29

1.4. ТРЖИШНИ СУБЈЕКТИ У ПОЉОПРИВРЕДНОЈ ПРОИЗВОДЊИ И ПРАДА ПОЉОПРИВРЕДНИХ ПРОИЗВОДА	33
1.4.1. Породична пољопривредна газдинства	33
1.4.2. Предузећа и предузетници у сектору пољопривреде	36
1.4.3. Земљорадничке задруге	37
1.4.4. Прада пољопривредних производа	39
1.5. ПРОИЗВОДЊА И ТРЖИШТЕ ПОЉОПРИВРЕДНИХ ПРОИЗВОДА ...	41
1.5.1. Ратарска производња	43
1.5.2. Производња поврћа, цвећа и печурака	47
1.5.3. Воћарско виноградарска производња	48
1.5.4. Сточарство	51
1.5.5. Органска производња и прада	53
1.5.6. Агротехничка опремљеност: механизација и опрема	55
1.5.7. Складишни и дорадни капацитети	55
1.5.8. Тржишни ланац пољопривредних производа	56
1.5.9. Удружења пољопривредника	60
1.5.10. Трансфер знања и иновација	62
1.6. ДИВЕРСИФИКАЦИЈА РУРАЛНЕ ЕКОНОМИЈЕ	63
1.6.1. Економско-социјална оцена развијености руралних подручја	63
1.6.2. Диверсификација руралне економије кроз додатне економске активности носиоца пољопривредних газдинстава	66
1.6.2.1. Прада пољопривредних производа	67
1.6.2.2. Развијеност руралног туризма и могућности унапређења постојећег стања	67
1.6.2.3. Остали видови других профитабилних активности пољопривредних газдинстава: народна радиност и стари занати, активности у шумарству и обрада дрвета, узгој рибе за продају	75
1.7. ИНФРАСТРУКТУРА	77
1.7.1. Водопривредна инфраструктура	77
1.7.1.1. Водоснабдевање, канализациона мрежа и пречишћавање отпадних вода	77
1.7.1.2. Наводњавање пољопривредног земљишта и одводњавање	81
1.7.2. Саобраћајна инфраструктура	82
1.7.3. Енергетска инфраструктура	84
1.7.4. Телекомуникациона инфраструктура	86
1.7.5. Управљање отпадом	88

1.8. СОЦИЈАЛНИ РАЗВОЈ	90
1.8.1. Васпитање и образовање деце и омладине	90
1.8.2. Здравствена и социјална заштита становништва	92
1.8.3. Спорт	93
1.8.4. Култура	93
1.9. ИНВЕСТИЦИЈЕ И ФИНАНСИРАЊЕ ПОЉОПРИВРЕДЕ И РУРАЛНОГ РАЗВОЈА	95
1.9.1. Инвестиције у области пољопривреде и руралног развоја	95
1.9.2. Буџетска подршка са нивоа Републике	95
1.9.3. Буџетска подршка на нивоу општине Кладово	96
1.9.4. Остали извори финансирања	99
II SWOT АНАЛИЗА ПОЉОПРИВРЕДЕ И РУРАЛНОГ РАЗВОЈА ОПШТИНЕ КЛАДОВО	100

**ДРУГИ ДЕО:
ПЛАТФОРМА, ЦИЉЕВИ И СТУБОВИ
СТРАТЕГИЈЕ**

III ВИЗИЈА И СТРАТЕШКИ ЦИЉ РАЗВОЈА ПОЉОПРИВРЕДЕ И РУРАЛНИХ ПОДРУЧЈА ОПШТИНЕ КЛАДОВО ДО 2026. ГОДИНЕ	110
IV ПРИОРИТЕТНА ПОДРУЧЈА И СПЕЦИФИЧНИ СТРАТЕШКИ ЦИЉЕВИ РЕАЛИЗАЦИЈЕ ПОЉОПРИВРЕДНЕ И ПОЛИТИКЕ РУРАЛНОГ РАЗВОЈА ОПШТИНЕ КЛАДОВО ДО 2026. ГОДИНЕ .	113
V МЕРЕ И ПРОЈЕКТНЕ АКТИВНОСТИ ПО ПРИОРИТЕТНИМ ПОДРУЧЈИМА ПОЉОПРИВРЕДНЕ И ПОЛИТИКЕ РУРАЛНОГ РАЗВОЈА ОПШТИНЕ КЛАДОВО ДО 2026. ГОДИНЕ	115
5.1. ПРИОРИТЕТНО ПОДРУЧЈЕ А: ПРЕГЛЕД МЕРА И ПРОЈЕКТА	117
5.2. ПРИОРИТЕТНО ПОДРУЧЈЕ Б: ПРЕГЛЕД МЕРА И ПРОЈЕКТА.....	123

5.3. ПРИОРИТЕТНО ПОДРУЧЈЕ В: ПРЕГЛЕД МЕРА И ПРОЈЕКТА.....	124
5.4. ПРИОРИТЕТНО ПОДРУЧЈЕ Г: ПРЕГЛЕД МЕРА И ПРОЈЕКТА	126
5.5. ПРИОРИТЕТНО ПОДРУЧЈЕ Д: ПРЕГЛЕД МЕРА И ПРОЈЕКТА.....	127
VI ПОТЕНЦИЈАЛНИ ИЗВОРИ ФИНАНСИРАЊА	128
6.1. БУЏЕТСКА СРЕДСТВА РЕПУБЛИКЕ СРБИЈЕ И ОПШТИНЕ КЛАДОВО	128
6.2. ПРЕТПРИСТУПНА ПОМОЋ ЕУ ЗА РУРАЛНИ РАЗВОЈ	130
6.3. ОСТАЛИ ИЗВОРИ ФИНАНСИРАЊА	131
VII ИМПЛЕМЕНТАЦИЈА СТРАТЕГИЈЕ	132
ЛИТЕРАТУРА	136
ПРИЛОГ	141

А К Р О Н И М И И С К Р А Ћ Е Н И Ц Е

БДВ	Бруто додата вредност
БДП	Бруто домаћи производ
WEB SITE	енг. <i>website</i> или <i>web site</i> (скраћено <i>site</i>) Веб-локација, место на интернету (скраћено <i>сајт</i>)
GIZ	нем. Deutsche Gesellschaft für Internationale Zusammenarbeit Немачка организација за међународну сарадњу
ГМО	Генетски модификовани организми
GTIN	енг. Global Trade Item Number Глобални број трговинске јединице
ЕУ	Европска унија
EUROGITES	енг. European Federation of Rural Tourism Европска федерација руралног туризма
EFTA	енг. European Free Trade Association Европска асоцијација за слободну трговину
ЗЗ	Земљорадничка задруга
ЗПП	Заједничка пољопривредна политика
ИВА	енг. Important Bird Areas Међународно значајна подручја за птице
ИЕП	Институт за економику пољопривреде
IPARD	енг. Instrument for Pre-Accession in Rural Development Инструмент претприступне помоћи за рурални развој
ЈЛС	Јединица локалне самоуправе
ЈКП	Јавно комунално предузеће
ЈП	Јавно предузеће
КДС	Кабловско дистрибутивни систем
КО	Катастарска општина
КПЗ	Коришћено пољопривредно земљиште
КУД	Културно уметничко друштво
ЛАГ	Локална акциона група
LEADER	фра. Liaison Entre Actions de Développement de l'Économie Rurale (енг. Links Between Actions for the Development of the Rural Economy) Веза између активности за развој руралне економије
ЛТО	Локална туристичка организација
ЛУ	Ловачко удружење
МПШВ	Министарство пољопривреде, шумарства и водопривреде
МСПП	Мала и средња предузећа и предузетници
НБС	Народна банка Србије
НВО	Невладина организација

НП	Национални парк
НППР	Национални програм руралног развоја
НСЗ	Национална служба за запошљавање
ОЕСД	енг. Organisation for Economic Co-operation and Development Организација за економску сарадњу и развој
ОИЕ	Обновљиви извори енергије
ОУ	Општинска управа
РВА	енг. Prime Butterfly Areas Одабрана подручја за дневне лептире
ПГ	Пољопривредно газдинство
ПЛП	Правна лица и предузетници
ППГ	Породично пољопривредно газдинство
ПП	Парк природе
ППО	Просторни план општине
ПССС	Пољопривредно саветодавна и стручна служба
ПТК	Пољопривредно туристички комбинат
РЗС	Републички завод за статистику
РРА	Регионална развојна агенција
СП	Споменик природе
СТО	Светска трговинска организација
ТО	Туристичка организација
УГ	Условна грла
UNDP	енг. United Nations Development Programme Програм Уједињених нација за развој
UN FAO	енг. United Nations Food and Agriculture Organization Организација уједињених нација за храну и пољопривреду
USAID	енг. United States Agency for International Development Агенција САД за међународни развој
FSS	Анкете о структури пољопривредних газдинстава Farm Structure Survey
НАССР	Hazard Analysis Critical Control Point Анализа опасности и критичних контролних тачака
ХЕ	Хидроелектрана
CEFTA	енг. Central European Free Trade Agreement Централноевропски уговор о слободној трговини
SWOT	енг. <i>Strengths</i> (снаге), <i>Weaknesses</i> (слабости), <i>Opportunities</i> (шансе), <i>Threats</i> (претње)

УВОДНА РЕЧ

Општина Кладово је доминантно рурална и пољопривредна, богата историјским и културним наслеђем и природним потенцијалима, од којих се посебно истичу туристички садржаји. Носиоци развоја пољопривреде и руралног развоја су породична пољопривредна газдинства, највећи обим и тржишност пољопривредне производње се остварује у сектору ратарства, а рурални туризам и узгој рибе пружа основу за одрживи рурални развој.

Пољопривредна производња није довољно конкурентна, а потенцијали за друге економске активности на пољопривредним газдинствима (као што су прерада пољопривредних производа, рурални туризам и слично) нису довољно развијени. Поред тога, физичка и социјална инфраструктура у селима није на задовољавајућем нивоу, док млади још увек одлазе из села тражећи бољи квалитет живота и запослење.

Стратегија развоја пољопривреде и руралног развоја општине Кладово за период 2021-2026. година (у даљем тексту Стратегија) даће јасне смернице будућег одрживог и конкурентног пољопривредног и укупног социо економског руралног развоја Општине. Биће заснована како на локалним специфичностима и уоченим потребама пољопривредних произвођача и свих становника Општине, тако и на јасним опредељењима и званичним документима Републике у области развоја пољопривреде, руралног развоја и прикључења ЕУ.

На основу идентификованих кључних снага и слабости Општине, као и шанси и претњи окружења, Стратегија ће бити својеврсни водич, који ће усмеравати акције и напоре свих учесника у развоју пољопривреде и руралном развоју општине Кладово, како би се повећала конкурентности пољопривредног сектора и унапредио квалитет живота и рада свих становника у Општини.

С обзиром да је Законом о подстицајима у пољопривреди и руралном развоју дата могућност ЈЛС *да могу* да утврђују мере подршке за спровођење пољопривредне политике и политике руралног развоја за подручје своје територије и да изабране мере финансирају средствима буџета ЈЛС, намера општине Кладово јесте и да доношењем оваквог стратешког документа *олакша и унапреди* оперативно програмирање буџетске подршке развоју пољопривреде и руралном развоју, које Општинска управа већ реализује посредством годишних програма за спровођење пољопривредне политике и политике руралног развоја, као и за заштиту, уређење и коришћење пољопривредног земљишта.

Поред тога, доношењем Стратегије локална самоуправа, цивилни сектор и други субјекти добијају основ за конкурисање ка финансијским средствима буџета Републике, фондова ЕУ и других донаторских програма, а за потребе реализације различитих пројеката у области развоја пољопривреде и руралног развоја. Документ даје основу и за развој међуопштинске, регионалне, међурегионалне и прекограничне сарадње, као и за успостављање локално акционих група и јавно приватних партнерстава у области развоја пољопривреде и руралног развоја.

Стратегија је резултат вишемесечног рада и сарадње истраживачког тима Института за економику пољопривреде у Београду, Одељења за привреду, друштвене делатности и локално економски развој општине Кладово и бројних заинтересованих актера за развој пољопривреде и рурални развој Општине (организације цивилног друштва, пољопривредни произвођачи и слично).

Председник Општине

Саша Николић

МЕТОДОЛОГИЈА ИЗРАДЕ СТРАТЕГИЈЕ

У процесу израде Стратегије коришћена је методологија која се у Србији користи за израду стратешких и развојних докумената, а која је дефинисана Уредбом о структури, методологији израде, начину усклађивања развојних докумената, начину спровођења јавне расправе, као и начину и роковима излагања на јавни увид развојних докумената регионалног развоја (Сл. гласник РС, број 15/2011).

Израда Стратегије базира на уважавању принципа и концепата: (1) *стратегијског менаџмента и стратешког планирања*, (2) *одрживог развоја*, (3) *управљања јавним политикама*; (4) *партнерства, једнакости и отворености* и (5) *LEADER приступа руралном развоју*:

1. Посматрано на нивоу ЈЛС¹, стратешко планирање јесте процес који помаже локалним властима да реализују своје развојне визије, постављањем циљева и задатака на систематичан начин (Богданов, Богуновић, 2015). *Стратегија*, као један од елемената стратешког планирања, на нивоу ЈЛС представља избор *најбољег начина* управљања и коришћења ресурса ЈЛС (природних, материјалних, привредних, људских), који помаже локалним властима, привредном и цивилном сектору у остваривању дефинисане визије и циљева одрживог развоја.
2. Развојна оријентација Србије усмерена је ка томе да се мора осигурати да економски раст обезбеди добробит и друштву и животној средини у целости, те је *одрживост* прворазредни дугорочни циљ Србије (Студија о достигнућима и перспективама на путу ка зеленој економији и одрживом расту у Србији, 2012).
3. *Концепт циклуса јавне политике* односи се на креирање пољопривредне политике и подразумева утврђивање развојних циљева и очекиваних резултата. У том контексту, дефинисање проблема у развоју пољопривреде и руралних подручја и предлагање циљева чија реализација води до њиховог решења и унапређења постојећег стања, најзначајнији су кораци у процесу дефинисања стратегије.
4. *Поштовање принципа партнерства, једнакости и отворености* значи да су сви релевантни актери за пољопривредни и рурални развој Општине били консултовани у процесу креирања Стратегије. Стога је Стратегија заснована на *општем консензусу* о жељеним достигнућима и правцима развоја пољопривреде и руралних подручја Општине.
5. *LEADER приступ руралном развоју* подразумева подстицање и активацију властитих потенцијала локалних заједница за развој руралних подручја, уз промовисање иницијативе „одоздо према горе” („*bottom-up*“). Овај приступ подразумева формирање партнерстава за рурални развој, тј. локалних акционих група (ЛАГ) на одређеној територији са јединственим идентитетом. ЛАГ-ови управљају развојем у складу са специфичним потребама локалног становништва/територије – кроз доношење одлука, дизајн локалне стратегије руралног развоја, алокацију финансијских средстава и имплементацију пројеката (Regulation EU No. 1305/2013).

¹ Јединица локалне самоуправе.

Стратегија је усклађена са специфичним локалним потребама и приоритетима развоја, а методолошки и са **законодавним, стратешким и планским документима Општине, Региона, Републике и ЕУ²**:

- ✓ **Стратешка и планска документа на нивоу Општине и Региона:** Стратегија одрживог развоја општине Кладово, 2010-2020; Просторни план општине Кладово, 2014. **Национална законска и стратешка документа:** Закон о пољопривреди и руралном развоју (Сл. гласник РС, бр. 41/09, 10/13 – и др. закон и 101/2016), Закон о подстицајима у пољопривреди и руралном развоју (Сл. гласник РС, број 10/2013, 142/2014, 103/2015 и 101/2016); Законом о планском систему Републике Србије (Сл. гласник РС, број 30/2018); Правилник о обрасцу и садржини Програма подршке за спровођење пољопривредне политике и политике руралног развоја (Сл. гласник РС, број 24/2015; 111/2015 и 110/2016); Стратегија пољопривреде и руралног развоја РС 2014-2020. година (Сл. гласник РС, број 85/14); Национални програм за прихватање правних тековина ЕУ (Канцеларија за европске интеграције, новембар 2016); ИПАРД³ програм за Републику Србију 2014-2020 (Сл. гласник РС, број 84/2017).
- ✓ **Регулатива ЗПП⁴ ЕУ за период 2014-2020 која регулише питања подршке руралном развоју** (Regulation (EU) No. 1305/13).
- ✓ **Препоручена начела и методологија за израду стратешких документа у области пољопривреде и руралног развоја** (Богданов, Богуновић, 2015).

Стратегија обухвата све уобичајене фазе и активности, који обезбеђују да документ буде заснован на реалној и критичкој анализи природних, материјалних и људских ресурса, те на свеобухватној и респектабилној сагласности широког круга актера и заинтересованих страна. Израда Стратегије подразумева реализацију следећих активности:

I ПРИПРЕМНЕ АКТИВНОСТИ, које укључују: формирање тима истраживача и задатака истраживачког тима; дефинисање методологије израде Стратегије; конципирање плана рада, оперативних активности и рокова; успостављање одговарајуће сарадње на терену и идентификација заинтересованих страна уз подршку Општинске управе општине Кладово и слично.

II АНАЛИЗА ПОСТОЈЕЋЕГ СТАЊА И ПЕРСПЕКТИВЕ РАЗВОЈА У СЕКТОРУ ПОЉОПРИВРЕДЕ И РУРАЛНОМ РАЗВОЈУ ОПШТИНЕ. Поред ситуационе анализе, обухвата израду SWOT⁵ матрице, и ослања се на следећа истраживања:

2.1. Секундарно истраживање. Подразумева прикупљање релевантних података и информација везаних за:

- оцену стања и развијености сектора привреде, пољопривреде и укупне руралне економије;
- област заштите животне средине;
- развијеност физичке и друштвене инфраструктуре и слично.

² Европска унија.

³ Инструмент за претприступну помоћ у области руралног развоја.

⁴ Заједничка пољопривредна политика.

⁵ **SWOT analiza** (акроним енглеских речи: *Strengths* - снаге, *Weaknesses* - слабости, *Opportunities* - шансе, *Threats* - претње).

Извори података су:

- статистички извори,
- законска, стратешка, планска и друга докумената у области пољопривреде и руралног развоја за ниво ЕУ, Републике, Општине и Региона;
- званични и јавно доступни извештаји јавног, привредног и цивилног сектора, стручна литература, интернет стране и слично.

2.2. Примарно истраживање (анализа стања на терену) има за циљ:

- квалитативну оцену стања у области пољопривреде и руралног развоја;
- верификацију података добијених секундарним истраживањем;
- заједничку идентификацију проблема, потреба, циљева и будућих приоритета и праваца развоја пољопривреде и руралних подручја Општине.

У овој фази рада консултовани су сви релевантни актери пољопривредног и руралног развоја Општине путем телефонских анкета, личних контаката, слањем анкетних упитника, путем е-поште, друштвених мрежа и слично.

SWOT матрица Општине у сектору пољопривреде и руралног развоја представља важну аналитичку технику и оквир стратешког планирања. Преко ове матрице на најбољи начин обезбеђује се систематизација ситуационе анализе: интерних (локалних) ресурса, односно снага и слабости Општине у области пољопривреде и руралног развоја, као и шанси и претњи домаћег и међународног окружења.

III ДОСТАВЉАЊЕ РАДНЕ ВЕРЗИЈЕ СИТУАЦИОНЕ АНАЛИЗЕ СА SWOT МАТРИЦОМ НАРУЧИОЦУ НА МИШЉЕЊЕ И ВЕРИФИКАЦИЈУ. Рок за доставу примедби, сугестија и коментара Наручиоца је до 15 дана од дана добијања исте.

IV ПЛАТФОРМА, ЦИЉЕВИ И СТУБОВИ СТРАТЕГИЈЕ: ДЕФИНИСАЊЕ ВИЗИЈЕ, ЦИЉЕВА, СТРАТЕШКИХ ПРАВАЦА РАЗВОЈА И КОНКРЕТНИХ МЕРА И АКТИВНОСТИ. Ова фаза рада је укључивала следеће активности:

- ✓ Дефинисање визије и стратешког циља развоја пољопривреде и руралних подручја Општине;
- ✓ Фокусирање: дефинисање приоритетних праваца развоја пољопривреде и руралних подручја Општине;
- ✓ Дефинисање специфичних циљева по приоритетним правцима развоја пољопривреде и руралних подручја (развојним приоритетима);
- ✓ Дефинисање мера и пројектних активности по приоритетним правцима развоја пољопривреде и руралних подручја;
- ✓ Анализа потенцијалих извора финансирања предложених мера и пројектних активности;
- ✓ Предлагање начина имплементације, евалуације и надзора у реализацији Стратегије.

V ДОСТАВА ПРВЕ (РАДНЕ) ВЕРЗИЈЕ НАЦРТА СТРАТЕГИЈЕ НАРУЧИОЦУ ЗА МИШЉЕЊЕ И ВЕРИФИКАЦИЈУ.

Временски рок за израду прве верзије документа Стратегије је до 149 радних дана од дана закључења Уговора.

Након достављања прве верзије документа, Наручилац ће у року од 60 дана доставити мишљења и коментаре. Након достављања мишљења и коментара Наручиоца, понуђач ће у року од 30 дана извршити потребне измене и припремити финалну верзију документа Стратегије.

VI ИЗРАДА И ДОСТАВЉАЊЕ ФИНАЛНОГ ДОКУМЕНТА НАЦРТА СТРАТЕГИЈЕ. Након сагледавања и разматрања свих примедби и сугестија Наручиоца, коригује се радна верзија документа и формулише и доставља финална верзија нацрта Стратегије.

VII ЈАВНА РАСПРАВА: ПРЕЗЕНТАЦИЈА НАЦРТА СТРАТЕГИЈЕ ПРЕДСТАВНИЦИМА НАРУЧИОЦА И ОСТАЛИМ РЕЛЕВАНТНИМ АКТЕРИМА ОДАБРАНИМ ОД СТРАНЕ НАРУЧИОЦА

Реализација развојних пројекта датих у Стратегији подразумеваће:

- ✓ даље јачање људских и материјалних капацитета Општинске управе у процесу планирања, буџетирања и управљања пољопривредним и руралним развојем;
- ✓ развој различитих партнерских иницијатива (јавног, привредног и цивилног сектора), које би требало да припремају и имплементирају пројекте, који за циљ имају развој пољопривреде и/или рурални развој;
- ✓ јачање предузетничког духа и инвестиционих капацитета/способности, како чланова пољопривредних газдинстава, тако и укупног становништва, посебно младих и слично.

Такође, имплементација Стратегије зависиће и од институционалног амбијента и пословног окружења и климе у коме се одвија привредни и рурални развој Србије уопште:

- обезбеђеност макроекономске и политичке стабилности;
- успостављање ефикасног система финансирања и осигурања пољопривредне производње;
- ефикасно функционисање тржишта пољопривредно прехранбених производа;
- јачање и заштита конкуренције на тржишту и слично.



I

1.1.

1.1.1.

... (I.).
: 44°36
22°36 , 629 km².

1.

			km ²	2011	¹	km ²	
	²		629	20.635	23	32,8	23

: , 2016 , .

... (I.).
1.



: <https://sr.wikipedia.org/wiki/>

¹

² ().

/km².

32,8

()

60% 80%

(

2014.).

a

-

:

-

)

,50,3%

;

-

-

(768 m . .)

(626 m . .),

49,7%

O

.

o

40

-

-

-

,

,

626 m .

(

2020.

, .1-2).

-

-

.

,

,

,

-

.

,

91 km,

(

),

,

1.1.2.

23

,

21

2011.

20.635

21

10.906

9.729

32,8 /km²,

(17),

:

,

,

,

,

,

,

,

,

,

,

,

,

,

,

,

,

,

,

,

,

,

,

,

,

,

,

,

,

,

,

,

,

,

,

,

,

,

,

,

,

,

,

,

,

,

,

,

,

53% (2.). (33.347 ha)
 14,63% () , 28% 9.203 ha,
 74%, 24.575 ha.

2.

..	(h)
1.	2.293
2.	1.564
3.	1.481
4.	5.687
5.	4.222
6.	1.090
7.	2.912
8.	1.507
9.	1.966
10.	901
11.	2.045
12.	1.166
13.	1.613
14.	824
15.	2.109
16.	6.484
17.	3.913
18.	587
19.	1.702
20.	6.969
21.	6.429
22.	1.918
23.	3.563
	62.946

: , (2012), .203.

” ”,

2011.), : 792, 767, (534, 634,
 8.869, 961, 782, 792, 827, 740,
 437, 143, 215, 364, 685, 860,
 237, 981, 168, 79, 542,
 203 23 (, ,
 ,2012, .203).

1.1.3.

, , , .
 , , , .
 , , (, 2016).
 1981., 1991., 2002. 2011. ,
 (3.).
 , , .

3.

1981-2011.

					(%)		
	1981	1991	2002	2011	1991/1981	2002/1991	2011/2002
	9.313.686	7.822.295	7.498.001	7.186.862	-16,01	-4,1	-4,1
	180.463	178.718	146.551	124.992	-0,97	-18	-14,71
	33.376	31.881	23.613	20.635	-4,48	-25,94	-12,61

: , 2011. , 20, , 2012.

(2012.)
 4). , 65 (23,6%), (176,8)

4.

	15	65		
	14,3	17,4	144,1	43,3
	12,6	20,7	151,8	43,7
	11,4	24,3	233,1	47,7

: , 2011. , 2, , 2012

(5.),

,

,

5.

/¹

,

	13,7	20,8	48,9	16,2
	22,1	24,5	41,9	10,6
	28,3	24,9	36,5	9,6

:

,

2011.

,

3,

, 2012.

1.2.

1.2.1.

2008. a
- a
2017. (, 2017):
- 3%;
 - $(3,0 \pm 1,5\%)$;
 - 2
 - 4,6%
 - 63%
 - 60%,
 - 12%,
 - 13%, 80%.

„IPARD III“

1.2.2.

3.

80% (2014.) 60%

484 2018. 161

„Solaris Energy”¹,

(14%) (7%) (55%),

(3%) (1%) 944 871 33.347 ha

2016.

(
“ ” . 39/16).

() .

-
-
-
-
-

1.2.3.

()

1.3.

1.3.1.

45 m. 20

m, 626 m

500 m . . . ,
(. . .) .

- :
(. O 50,3%)

- (768 m . . .) . O (626 m . . .),
49,7% 2010.

2020. „ . . .) .

40 - 52 m.
(39 - 43 m . . .)

90 150 m 130 - 200 m . . . „ 2“.

30 45 m . . .

50 65 m . . .

60 110 m . . . (. . .) . „ “ ;
, 2006. . .) .

6., 3.634,67 ha (~4%). (62.628,33 ha), (~37%, 23.314,53 ha), (~28%, 17.351,18 ha). (~13%, 8.119,43 ha),

6.

	(ha)	%
	2.634,67	4,21
	1.316,82	2,10
	1.112,68	1,78
	3.062,15	4,89
()	17.351,18	27,70
	1.616,67	2,58
	848,05	1,35
	343,00	0,55
	1.541,93	2,46
, ,	8.119,43	12,96
	413,05	0,66
	23.314,53	37,23
	532,74	0,85
, , ,	241,11	0,38
, ,	144,73	0,23
, ,	35,58	0,06
	62.628,33	100,00

: ” “, , 2017.

1.3.2.

2010-2019.

42 m, 19°55'. 7). 44°14'

(°C); - (mb), - (m/s), - (%), - (mm). 2 m

**7.
2010-2019.**

	(mb)	(C)			(%)	(m/s)	(h)	()	(mm)
		max	min	sr					
2010	1008,9	17,2	7,7	12,2	72	1,5	1995,9	5,5	737,1
2011	1013,3	17,9	6,8	12,3	67	1,5	2497,8	4,2	352,4
2012	1011,1	18,9	7,5	13,2	64	1,6	2582,8	4,2	532,5
2013	1010,7	17,9	7,8	12,9	71	1,5	2220,1	4,9	700,1
2014	1011,2	17,4	8,5	12,7	77	1,3	1897,8	5,9	1237,2
2015	1013,1	19,0	8,3	13,7	69	1,5	2353,0	4,5	732,1
2016	1011,8	18,4	8,1	13,1	71	1,6	2195,5	4,8	744,7
2017	1012,0	18,8	7,6	13,2	66	1,7	2364,2	4,5	565,5
2018	1011,4	18,6	8,3	13,1	73	1,3	2223,9	5,0	738,6
2019	1010,8	19,5	8,6	13,9	70	1,4	2333,4	4,6	569,3
Проект	1011,4	18,4	7,9	13,0	70	1,5	2266,4	4,8	691,0

18,4 °C. 7,9 °C.
1007,8 1016,1 m,
1011,4 mb.
70%.
1,0-1,7 m/s, 1,5
m/s. ()

2.266,4

4,8/10

691,0 mm.

1.3.3.

(2.850 km).

588 km

220 km

1“ „ 2“

1“

C 2.

.2.



: http://www.hidmet.gov.rs/ciril/hidrologija/povrsinske/sliv_dunav.php

T 8.

8.

	(km ²)	(km)
	14,00	5,50
	8,50	5,50
	61,00	18,00
	62,00	22,00
	21,50	8,90
	6,20	4,60
	3,90	5,90
	63,70	12,50

” : ”, ,2006. ” “.

(17,0 19,5 °C).

2 5 m

18 m

25 m

1-5 m.

1-3,7x10⁻¹ cm/s.

8x10⁻⁷ 9x10⁻⁵ cm/s.

5 18 m

4 m

2“

1x10⁻¹ cm/s.

9x10⁻⁸

12 m.
1x10⁻⁶ cm/s.

2x10⁻³

2,0 m.

II“

(„ II“)

(, , 2006.). ” “

1.3.4.

a

2012.

16.599 ha

26,4%

(9.):

- , - 12.077 ha (72,7 %),
- - 3.701 ha (22,3%),
- ³ - 820 ha (4,9%).

9.

, 2012.

	:	()									
		ha	ha	%	ha	%	ha	%	ha	%	ha
	630.742	5.346.597	3.437.423	64,3	424.054	7,9	1.023.036	19,1	462.084	8,6	7.668
	187.525	1.178.091	677.928	57,5	198.445	16,8	218.349	18,5	83.369	7,1	132
	12.582	135.591	73.125	53,9	22.539	16,6	36.156	26,7	3.771	2,8	64
	2.136	16.599	9.203	55,4	2.874	17,3	3.701	22,3	820	4,9	39

: . (2013).

2012.

I,

(),

55,4 %

(64,3%)

(57,5%).

5.742 ha (62,4%);

271,4 ha (2,9%);

73,4 ha (0,8%);

3.110 ha (33,8%).

(I ,).

2020.

(.

4/2020),

, 12,7%

, 37%

16,2%

VI, VII VIII

, 34,1%

(10.).

. 10.

		I	II	I-II	III	IV	I-IV	V	I-V	VI	VII	VIII
		ha	ha	%	ha	ha	%	ha	%	ha	ha	ha
	1.714,3	53	86,9	8,2	263,2	469,9	50,9	297,7	68,3	341,9	171,5	30,1
	4,2	1,1	1,6	62,6	0,7	0,9	100	0	100	0	0	0
	40,2	3,1	11,7	36,8	14,9	9,7	98	0	98	0,8	0	0
	163,3	22	110,8	81,3	21,7	7,6	99,2	0,8	99,7	0,5	0	0
	408,9	0,9	5,4	1,5	14,8	59,5	19,7	79	39	100,2	137,6	11,5
О	2.330,9	80,2	216,3	12,7	315,2	547,6	49,7	377,5	65,9	443,4	309	41,7
	487,2	19,3	107,1	25,9	164,1	152,4	90,9	23	95,6	19,3	2	0
-	9,9	0	9,9	100	0	0	100	0	100	0	0	0
Польопривредно	2.828	99,5	333,3	15,3	479,3	700	57,0	400,5	71,2	462,7	311	41,7

:
2020. (, . , . 4/2020);

(, 2018.), 2012-2018. a
: 1.662 ha (28,9%),
80 ha (94,1%), 9 ha (5%), 1.158 ha (37,2%),
53 ha (66,3%).
2.962 ha (32,2%) (II.).

. 11.

2012-2020.

2012.	9.203	5.742	85	180	3.116	80
2020.	12.165	7.404	165	189	4.274	133
2020/12, ha	2.962	1.662	80	9	1.158	53
2020/12, %	32,2	28,9	94,1	105	37,2	66,3

: . 2012, 1, 2013; ,
2020 (2018).

2012,
(93,6%), , 18,8%
44,2%

2012. ,
5,96 ha,
(II.):
■ (80,3%) , (
5 ha), 37,9% .
■ (5-30 ha) 20,1% ,
37,4% .
■ (30 ha) 0,5% (0,2%
100 ha). 24,7% .

(30 ha) 0,9% 1,8% (38,6%) (19,8% 12.).

12.

	.	%	ha	%	.	%	ha	%	.	%	ha	%
	4	0.2	-	-	10.107	1,6	-	-	105	0.8	-	-
1 ha	412	19.3	269	2.9	174.567	27,6	91.837	2,7	1.788	14.2	1.052	1.5
1-2 ha	529	24.8	757	8.2	123.719	19,6	181.785	5,3	2.016	16.0	2.965	4.3
2-5 ha	772	36.2	2.471	26.8	182.489	28,9	596.052	17,3	4.173	33.1	13.929	20.2
5-10 ha	321	15.1	2.216	24.1	89.083	14,1	617.281	18,0	2.999	23.8	21.096	30.6
10-20 ha	77	3.6	990	10.8	32.313	5,1	435.499	12,7	1.199	9.5	15.802	22.9
20-30 ha	10	0.5	226	2.5	7.677	1,2	185.846	5,4	197	1.6	4.610	0.7
30-50 ha	3	0.1	111	1.2	5.352	0,8	203.666	5,9	66	0.5	2.404	3.5
50-100 ha	4	0.2	299	3.2	4.394	0,7	314.096	9,1	36	0.3	2.351	3.4
100 ha	4	0.2	1.864	20.3	1.851	0,3	811.362	23,6	17	0.1	8.916	12.9
	2.132	100	2.659	100	631.552	100,0	3.437.423	100,0	12.459	100,0	68.976	100,0

: . 2012. I, , 2013.

“ . 4/2020)
(13.).

13.

	()				
		%	()	%	()
	6.650.000,00	30,00	2.000.000,00	70,00	4.650.000,00
	4.250.000,00	100,00	4.250.000,00	-	-
	1.400.000,00	100,00	1.400.000,00	-	-
	52.698,00	100,00	52.698,00	-	-
	12.352.698,00	-	7.702.698,00	-	4.650.000,00

: , 4/2020.

(2012, 77,3%, 22,7%).

, , .
 , , .
). (3a,
 ().
 .
 : , . pH ,
 ,
 .
 ,
 , a
 ().
 2012, , ,
 ,
 764 ha, . ,
 ,
 (2.010 ha), (1.011 ha) (56 ha).
 ,
 .
 500 m . . ,
 ,
 ,
 2012. (),
 (51,8%), 718 (7,8%), 4 4.772 (0,04%).
 , 3.240
 ha (35,2%) .
 ,
 : ” “,
 ,
 63.799 , 16.010 _____ ” “,
 (

1974.

“

(„ . . . 102/2010).
57 40
1.100

(IPA – Important Plant Area). 48
()

170 , 110

(IBA – Important Bird Area).
50 , –

23

(91), (100) -
(PBA –
Prime Butterfly Areas).

“ 800 (

(IPA – Important Plant Area), „ “

. .) _____ (625 m . .), _____ (768 m

_____ 398.87 ha, 59,4%
2019.

(„ . . . 93/2019), 7 m

” ”

” ”

86,7% 10.547 ha ()⁴ .
 (83,9%).

(16.)

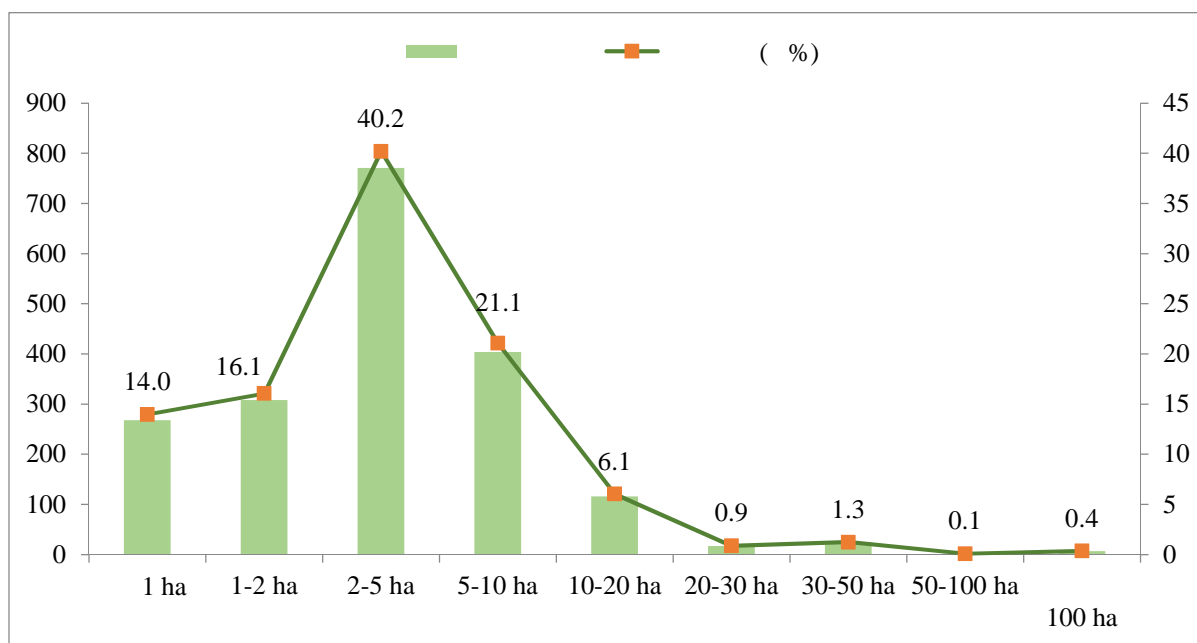
16. , 2018.

	ha		ha
()	2.916.125	562.895	5,2
	10.547	1.917	5,5

: , 2018.

1.
 2018. 2 5 ha (40,2%).

1. 2018.



: , 2018.

70,3% 5 h .
 5. 17. (2018),

(0-2.000 36,2%
 27,6%).

⁴ 2018, :

⁵

17.

, 2018.

	0-2.000 EUR	2.000-4.000 EUR	4.000-8.000 EUR	8.000-15.000 EUR	15.000 EUR
	155.579	132.516	130.073	83.132	61.595
	694	509	478	136	100

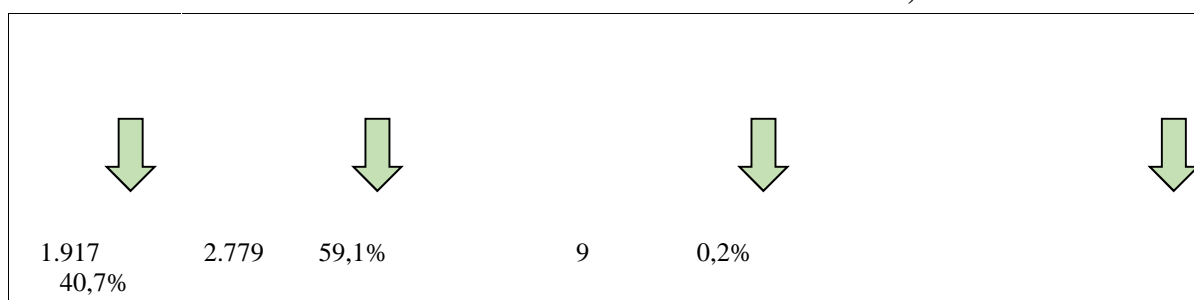
: , 2018.

4.705 2018,
6.

om 2.

2.

, 2018.



: , 2018.

2018,

➤ 78,5%

➤ 61,4%

➤ 9

() 7

55-64 (31,1%).

65 (45,9%)

25-34 (0,5%).

25

()

25

()

(97,2%)

(95,3%) () 3).

6

99,8%

7

2018,

()

“) 12 („
“).

2021. 15 7,5
() , ,)
((„ “)
(„ “).

5. “ „ ”

5. 5 (POMONA
2019. :

Слика 6. ЗЗ „Помона Кладушница“ - дестилатор за ракију: опрема набављена у 2019. години подршком Кабинета министра без портфеља задуженог за регионални развој и рад јавних предузећа РС



2019.
“9

- : ; ,
- () ; (,
- , ; (/
-) ;
- , ,

1.4.4.

2012., , 14,4%
 307 (, 2012),
 :
 ➤ (181),
 ➤ (96)
 ➤ , 30
 („ . „, . 41/09 17/19)
 (,)
 2021.



2019. ,

: „ “

”

“;

332.892 ,

80%

” “ (7).

” “,” “, 2020.

30 ha ,

(). 30.000 “ () ,

:” “ ();” “ ()

” “ ().

2021.

✓ ” “, 8.

HACCP (8).

10 .

✓ ” - & “, 3.000

20.000 ;

✓ ” 6.000 7.000 “,



: <https://glikerija.com/shop/>

¹⁰ 14. , 2019. ,
: <https://sajam.rs/nagrade-na-14-sajmu-etno-hrane-i-pica/>
<https://glikerija.com/o-nama/>

(6.114) (5.205),
(8.642).

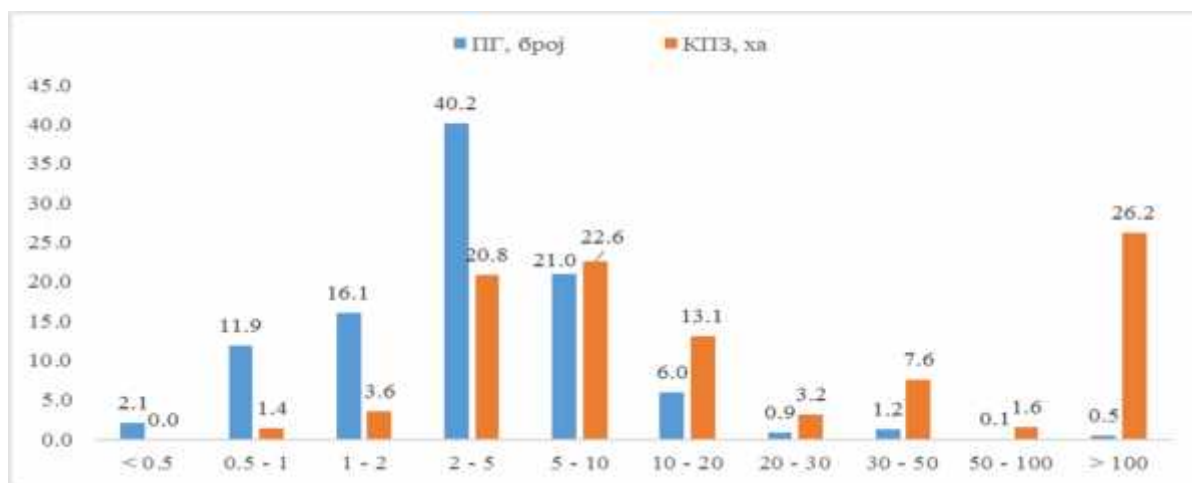
18.

	1.921	575	10	122	101	90	275	144	613
, ha	12.165	6.355	6	244	1.173	154	1.187	802	2.245
	3.101	383	1	36	605	216	183	605	1.073
(.€)	10	4	-	1	1	-	1	1	3

(FSS - Farm Structure Survey), 2018

2-5 ha, 20%
(4.),
(0,5%), 100 ha

4.



(FSS), 2018

1.5.1.

Survey), 2018. (FSS - Farm Structure Survey) 2012. (FSS - Farm Structure Survey) 2013. (40%) (FSS, 2018). 52,2% FSS 2018. 5.560 ha, 45,7% (19). 2012. (56,2%) (34,9%), (2,7%) (2,4%)

19.

(ha)

/									
	11.238	9.025	78.611	32.044	16.373	211	1.615	1.730	11.236
	1.921	1.488	12.165	5.560	3.123	0	151	133	1.938
/									
(%)	17.1	16.5	15.5	17.4	19.1	0.0	9.3	7.7	17.2

(FSS), 2018.

77,5% (80,3%) (77,3%). 2 - 5 ha (5.). 78% FSS (2018), 3.119 ha, 5.000 ha. 3 5 t/ha, (3,5 t/ha) (4,5 t/ha).

90%

5 6 t/ha,
(7,5 t/ha).

4.000 ha,

(6,0 t/ha)

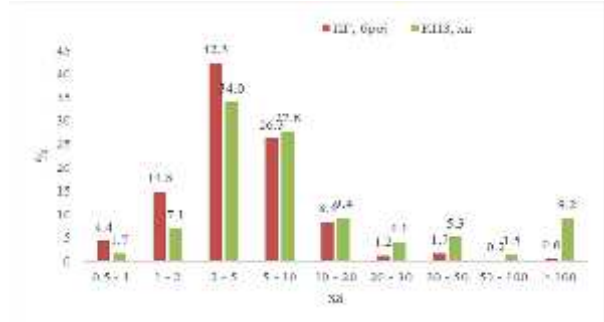
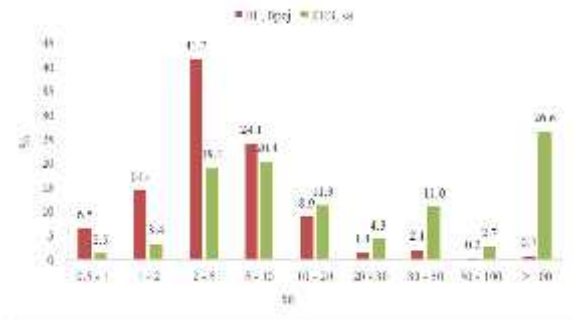
2 - 5 ha

(5.).

5.

()

()



:

(), 2018

11,

(2018)

(2012),

✓

9,7%

✓

1.215 ha,

6,2%

✓

94%

(20.).

20.

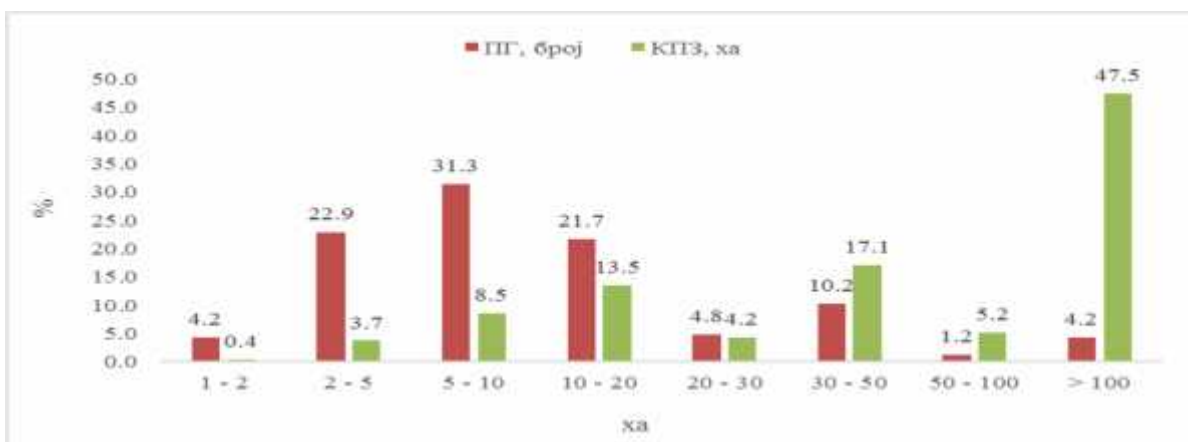
/	.	, ha				
	794	4.921	4.822	76	314	204
	187	1.215	1.138	75	26	76
/ (%)	26,6	24,7	23,6	98,7	8,3	37,3

:

(FSS), 2018

(,) 1.138 ha, 6%
 , 24%
 ,
 1.500 ha, 2,1 2,8 t/ha.
 166 , 8,6%
 (100 ha), 4,2% (6.).
 , 50%
 96%

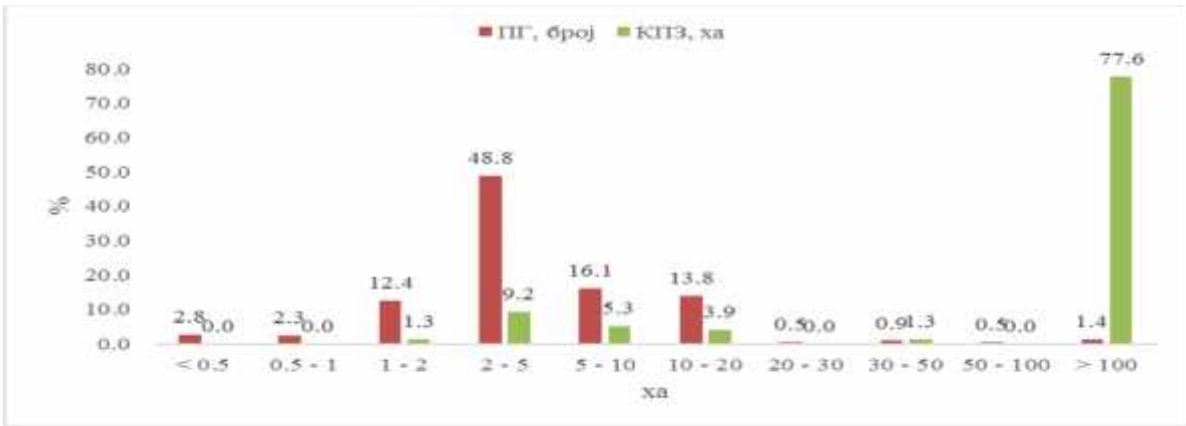
6.



(FSS), 2018

FSS (2018), 504
 , 26% 26 ha,
 0,2% 8,3%
 ,
 12 ha, 12 13 t/ha.
 ,
 FSS (2018) 76 ha, 11%
 37% 0,4%
 (100 ha) (7.)

7.



: , (), 2018

FSS (2018),

15%, 292

2 - 10 ha.

(2017-2020.)

500 ha.

5-6 t/ha,

7-8 t/ha,

5

(95%),

(,).
6%

(25%).

(-),

(- -), . ,
 .
 . ,
 , ,
 , 80% ,
 ,
 ” : “ , , 2

1.5.2. ,
 ,
 ,
 , 297 15,5% ,
 (21.).
 (2018) 58 ha (0,3%),
 6% .
 2 5 ha, 5 - 10 ha .
21. ,

2018.

/	, ha		, ha		, ha	
	3.256	966	18	3	1	0
	297	58	1	1	1	0
/ (%)	9,1	6,0	5,6	33,3	100,0	100,0

: , (), 2018
 (60%), 80%
 ,
 (, , ,)
) (22.).)

22.

	ha	t/ha	ha	t/ha	ha	t/ha	ha	t/ha	ha	t/ha	ha	t/ha
2018	12	45	3	30	5	40	5	20	5	40	3	30
2019	12	45	3	30	5	40	5	20	5	40	3	30
2020	12	45	3	30	5	40	5	20	5	40	3	30

: , 2021

, ,
 ,
 0,3%
 0,1% , 0,2% ,
 10 ha,
 2 ha.

2018. ,

2020. , 24.804.300.000 ,
 IPARD
 34% ,

(, , ,) ,
). ,
 , , (, ,) .

1.5.3.

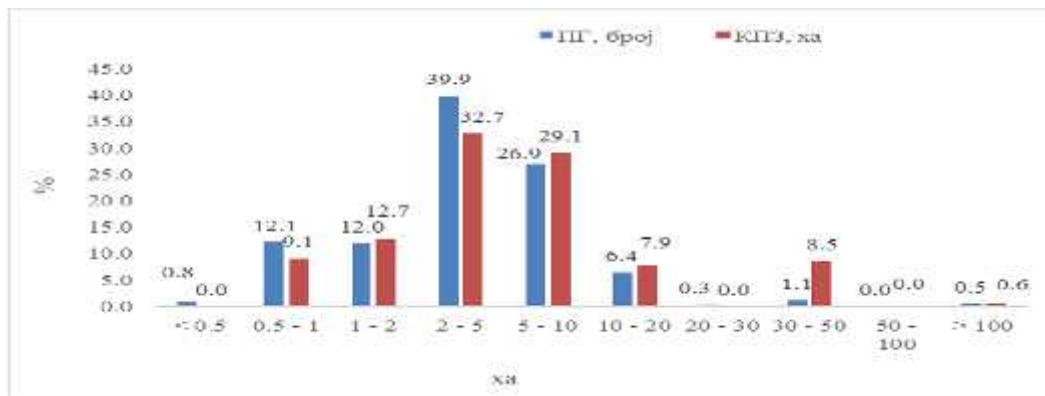
- ,
 , , ,
 (164 ha 1,3% (FSS, 2018).
 644 (33,5%)),

0,3 ha, (0,4 ha/), (0,7 ha/).

8.

2 5 ha, 5 10 ha.

8.



: , (FSS), 2018

(62 ha) 39%

,), (23.).

23.

	Брескве																	
	ha	t/ha	ha	t/ha	ha	t/ha	ha	t/ha	ha	t/ha	ha	t/ha	ha	t/ha	ha	t/ha		
2018	55	8	3,5	6	3	15	20	8	2,5	4,5	30	17	8	11	30	1,3	21	1,2
2019	60	8,5	3,5	6	3	15	20	9	2,5	4,5	30	17	8	11	30	1,3	21	1,2
2020	62	9	3,5	6	3	15	20	9	2,5	4,5	30	17	8	11	30	1,3	21	1,2

: , 2021

12 ha.

2020.

: (1)

; (2)

a

(„ . . . 45/2015)

37%

24.

711

189 ha,

1%

(. . . , 2012).

0,3 ha.

6 8

t/ha.

24.

		ha		/		
1.921	711	189	13	82	56	37

(FSS), 2018

4,8 ha

2012.

, 2,5 ha.

488.198.000

2%

9,6%

2020.

2020. , 10.000.000
 , , ,
 , , ,
 , , ,

1.5.4.

2020.).
 , ,
 2012. (2012)
 1.603 2018. (, 2018).
 , 2018.) 2018. (1.753
 , 83,45%
 , 99,94%
 (0,06%).
 - (2020.),
 2012. ().
 ().
 100 h), (,
 (25.).

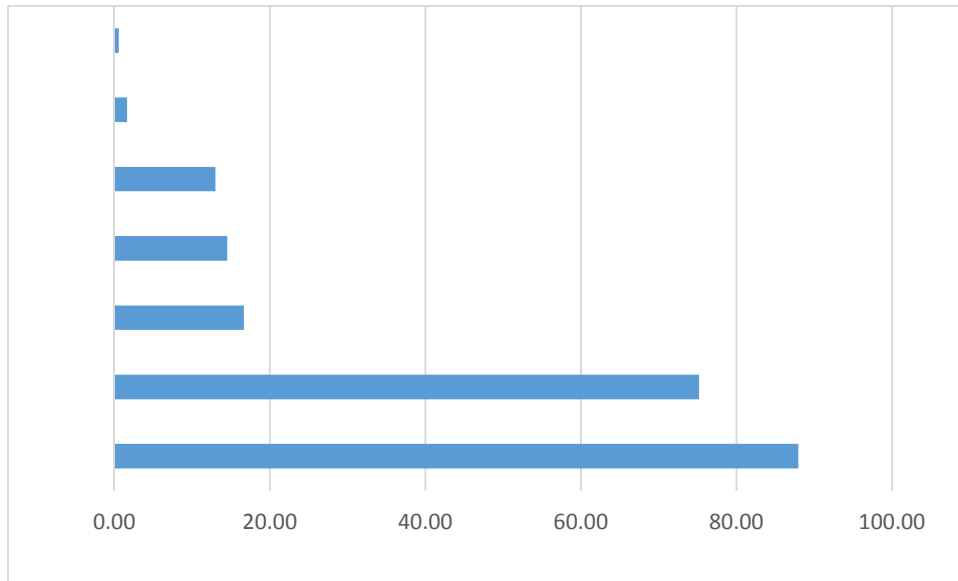
25. 2018.

/ /		100 ha
	1.933.840	55
	23.837	30
	3.101	25

: -28 2010. 78
 /100 ha (Eurostat, 2013).
 : , 2018.
 (, 2018.) 2018. 83,45%
 (75,17%). 16,66%, 14,54% (87,96%)
 (9). 12,98%

9.

(%), 2018.



: , 2018.

(2018)

1.

233
 960
 13,91%
 1-2 (45,06%), 3-9 (43,35%).
 10-19 11,16%, 1 0,43%
 30-49 50

2.

1205
 5.355
 48,22%
 1-2 (46,22%), 3-9
 (10-19 3,65%, 20-49 1,41% 50-99
 0,50%).
 2020.

3.

208
 2.210
 (8,70%), 20-49 (5,80%), 3 9 (66,18%), 10-19 (18,36%), 1-2
 100-199 (0,48%) 50-99
 (2018),
 200
 2021.
 300
 ()

4.

1.131
 267
 (51,69%)
 1-2

3-9 37,83% , 10-19 9,74% ,
0,75 50-99 (2).
()

5. 1.410
15.202 1.013 30.745 ,
81 , (98,25%) 1-49 .
1-49 2.501 ,
50 99 (76,54%),
(23,46%).

6. , 2018.
2012, 3.020 91 .
80% , (20%)
(20) 100 .
) , ()
” “ ,
1947. 2000.
” IV“ ,
oj e e a ,
2000.
CLADOVO)“ ((CAVIAR OF
-1/2000/1).
2001.
” “ , 2010. ,
, ,
” “ . ,
, ,
, ,
, ,
(, 2012).
50 ,

, . . . 1164/3 - . . .
 .
 , 2021. (, 2020)
 , , IPARD
 . 60%
 (24.795.439.600).
 .
 () 2019.
 , 2.000 .
 ,
 ,
 .

1.5.5.

(„ . „, . 30/2010 17/2019).
 („ . „, . 48/2011 95/2020),
 („ . „, 40/2012),
 , , , , ,
 .
 (, . 834/2007 , . 889/2008).
 2004. ,
 2014. ,
 („ . „, . 38/2013),
 ,
 , , , , ,
 .
 2018. ,
) 19.255 ha, 0,6%
 500 (, ,).
 , ()
 (4.848) (2.746).
 , .

1.5.6.

2012. (I),
 :
 - 718 , 707
 ; 98,2% 2011/2012 690 680
 10 (85).
 - 1.780 1.597
 2011/2012 1.763, 99,0%
 10
 (192).
 - 124 116
 2011/2012 108, 96,8% 10
 (18),
 (5).
 10
 : 84 ()
 (- 19), 1.657 (- 168), 1.346
 (- 140), 866 (- 140), 42
 (- 10), 54 (-)
 - 10), 560 (-)
 93), 23 (- 7), 1.259 (-)
 (- 190), 472 (- 72), 1.474
 (- 162), 540 (-)
 - 86).

(, , ,)

1.5.7.

2012. (II), .

— - 809; (): 4.360 (2011/2012 778);

— - 1708; (): 11.612 (2011/2012 4.732);

— - 1.590; (): 58.599 (2011/2012 28.258);

— - 430; 11.244 m² (2011/2012 7.470).

1.094 . 1.112

18.824 m³. 39.608 m³, 586 2011/2012 607 13.868 m³.

20.444 m³, 2 ()

7.501 m³ 2011/2012 .

90 m³. 2.110 m³, 3 6 2011/2012 (2)

80 m³. 2

, 1.128, 60.743 m³, 1.059

2011/2012 56.165 m³.

343 , 16 m³.

(86).

3 78 m³ 2011/2012.

57 9.462 m².

(, ,)

1.5.8.

(, 2013, . 22),
 ”
 “
 (, . “
 85/2014),
 :
 ✓
 - ()
);
 ✓ ;
 ✓ ()
).
 , :
 ✓ ;
 ✓ ;
 ✓ ;
 ✓ ()
 ,)
 ✓ ,
 , .
 ✓ (,):

9.



(1) ” “,
 (2) ” “,

(1) “, :
 (9.), 10
 750 (. . . .)

); (2)
 ” “,
 .

(,).

✓

✓

),

✓

“ ”

✓

“ ”

),

✓

10.

“ , . . . ”



: <https://www.agroklub.rs/poljoprivredne-vesti/fabrika-nas-med-uskoro-spremna-za-rad-otvoren-konkurs-za-radnike/56814/>

„

“

()

“);

“ ()”

“ ()”

12. „

12).

()

;

(3)

(5)



“

“

(1)

(2)

(4)

OR

52/2019), 34.

(GTIN , OR ”

)“: GTIN (

„Global Trade Item Number“)

GSI.

GSI), OR
„QR free generator“.

1.5.9.

85/2014),

2014-2020.

() ,

✓ ” 50-

20

✓ ” “,

50-60

✓ ” “,

80 100

(3-4)

” , “(” “) ” “(,).

,
,
(,),
/
,
(),

1.5.10.

,
:
,
,
:
✓
✓
;

13.

10 ” “,



✓
✓
✓
;

(),

2020.
 / , ,
 : (1) ,, ,
 “, (2) ” “ (3) ” “ :
 , ()
 .

1.6.

1.6.1. -

“ ” “ ” “ : ,
 , ,
 ,
 ,
 ,
 ,
 0,15%, 12.
 50%
 484 2018. 161
 13.
 2019, 15 29 5.102 .
 483 15,5% 2019. 13,9%, 1
 1.000 278,
 (313).¹⁴
 ,
 6,7% ; 21,5% ;
 24,9%; 35,6%;
 9,5% .
 ,
 2018. 2,7% .
 .

¹² , .48.
¹³
¹⁴ 2020. ,
 2020 , .156 165.
¹⁵ . 90 99.

, 133,24 km
 (54,1%).

I - 35
 19

II - 167.
 144

km, 41 km , 28,4%

9 ” “ 220

, 1970.

(2021.) 75%

23 11 , 10

(„ 2“) 11 km

(2020.), 20.635
 46,8
 (42,2).¹⁶
 21 10.906
 () 9.729
 32,8 /km²,
 17.
 1971.
 o ;
 () ;
 (, , , , ,);
 2012
 2.136 50%
 5 ha,
 2011 18 2.136
 1.532 1 2 71,2%; 3 4
 536 25,09 %; 5 6 2,94%.

26.

1.		134
2.		98
3.		28
4.		161
5.		79
6.		133
7.		106
8.		92
9.		107
10.		185
11.		82
12.		66
13.		43
14.		90
15.		48
16.		29
17.		30
18.		104

¹⁶

¹⁷

¹⁸

”OECD- . 2020 “ ,
 , .112

19.		198
20.		88
21.		6
22.		179
23.		50

: 2012. , .

1.6.2.

"IPARD II 2014-2020" ¹⁹.

:

- ;
- ;
- ;
- ;
- :
- ;
- ;
- (,)

,

, .

(2012, , . 201), :

- (, , , .), 20,
- (UN FAO 2004), - , , - , -
- , ;
- (, , , ,)
- (/)
- ;
- .

¹⁹ . , . 30/2016
²⁰

2012,). (

24,47 % 17,74 %, 37,98 %, .²²

() . ,

23 . , ,

„ „

)

„*Aquastar Danube*“ „ „

▪ „*Aquastar Danube*“

4 51 , 6 „*suite*“ 3 „*lu*“

3 , 2 , 3 , 1 „*wellness*“ 1 „*spa*“

2 , 1

„*Aquastar Maxim*“

()

▪ 138 ” 6 “

(: “ ,

- *wirless* ,).

„ “

„*lobby bar*“ , 1

120 .

) 2 .

▪ “ “

“ -

60-

„ *I*“ , 2014.

350 6 , 9 8

() .

²² (2007), . 99.

²³ Greffe, X., (1994): “*Is Rural Tourism a Lever for Economic and Social Development*“, Journal of Sustainable Tourism, Vol. 2. No.1&2, pp.22-40.

30

„free climbing-“

22 km

20

80

OECD (1994)²⁴.

25

26

27

18 km

2

1

50

2/2

28

1

11

4

1

4

29

2020.

²⁴ OECD (1994), Tourism Strategies and Rural Development, OCDE/GD(94)49, Organization for Economic Co-Operation And Development, Paris, 1994.

²⁵ „ (2018),

²⁶ , web. link: <http://tookladovo.rs/> (pristup na dan: 21.02.2021)

²⁷ “ – ”

“ (EUROGITES), <https://www.selo.rs/rs/> (: 12.02.2021).

²⁸ (2021).

²⁹ „ “, (2021)

„COVID 19“

2011“ (. 81)

(food tourism)

27.

Табела 27. Смештајни капацитети у приватном смештају у општини Кладово у 2021. год

1.			26
			3
			8
2.			4
			2
			2
3.			4
			0
			0
4.			1
			1
			0
5.			0
			0
			1

:

„ .48/2012 58/2016),

:

, <http://tookladovo.rs/> (

22.02.2021

).

27.

:

■ 26 , 3 8
 ■ 22 km
 ■ 4 , 2 2
 ■ 4 2 3
 ■ 2 1
 1
 - 4 :
 -);
 - ,
 :
 - ;
 - 2016. 2020.
 - (
 -);
 - ,
 - ;
 - ,
 - (,
 -),
 . 28.

28.
2010-2019.

2010	30.542	28.158	2.384	85.855	80.310	5.545	2,9	2,3
2011	31.566	28.230	3.336	87.637	79.526	8.111	2,8	2,4
2012	25.524	22.875	2.649	66.972	60.657	6.315	2,7	2,4
2013	23.746	20.610	3.136	63.577	55.715	7.862	2,7	2,5
2014	16.050	13.293	2.757	39.102	30.757	8.345	2,3	3,0
2015	22.347	18.791	3.556	49.326	40.810	8.516	2,2	2,4
2016	25.651	21.719	3.932	50.187	42.219	7.968	1,9	2,0
2017	32.043	26.937	5.106	73.250	61.200	12.050	2,3	2,4
2018	33.126	26.978	6.148	75.092	60.781	14.311	2,3	2,3
2019	36.875	28462	8.413	79.758	64.296	15.462	2,3	1,8

:
 : 2014 2018.

2014,

2015.

- 1) () , :
 - 2) .
 - 3) , - .
 - 4) , .
 - 5) , , , , .
 - 6) (- ” .).
 - 7) „wellness“ .
 - 8) .
 - 9) (, -).
 - 10) I - 35 II - 167;
7, .
- (, - , -)

)

■

■

■

■

)

7)

(
)

)

ha,

18.000 ha

() ” “

22.280

: 20

, 50

, 200

, 60

100 m².

220

2 (“

).

)

”
”

“

2009.

) - „ “
) ().

T 29.

Табела. 29. Списак манифестација и догађаја од значаја за развој туризма по месецима

	-
	-
	-
	- „ “
	- „ “;
	- : -
	- „ “ - „ “ - - „ “, (28)
	-
	- - - (31)
	- /) (/ -

: , 2021. .

1.6.2.3. Остали видови других профитабилних активности пољопривредних газдинстава: народна радиност и стари занати, активности у шумарству и обрада дрвета, узгој рибе за продају

- ;
 - , ;

-) . (

, , , , .

, , 2012.

2012 () :

- 11 , 4

, 2012.

- 43 .

, 36.

2012. (2021.) ,

.

.

() .

, .

:

• , :

- ;

- (,

); , ,

- .

• , :

, , ,

- .

• , (-

);

- -
 -
- (,) .

1.7.

1.7.1.

1.7.1.1.

220 1 24.000 9 T 9 30. 9 ” “ .

7 () .

” “ 200 km 6.310 m³ .

30.

		(/)			
1.		~100	1962	1983	’ ’
2.		10	1968	1982	
3.		9	1971	1995	’
4.		18	1972	1990	
5.		22	1973	1996	
6.		5	1981	1987	
7.		40	1982	1987	’ ’
8.		2	1982	1982	
9.		8	1984	1993	’

: ” “ , .

’ - ’

’

’

90 l/s , 50 m. 100 l/s

” ”

69.059

()

40

8

5.500 m

10 l/s

200 m³
11 km,
3 km,

8 km.

18 l/s

500 m³.

18.200

18 l/s.

35.140

5 l/s,

11 km.

5 l/s

60

m³.

(

)

6.000

40 l/s.

2x500 m³.

50 km

40 l/s

50 m³

1 l/s

9.520

(

)

8 l/s.

400 m³.

16.420

2 km,

3 km.

2018.

1

75%

1970.

3.500

2010.
450

a:

3 6

90%.

5 km.

38 km

(),

10.000

6 km.

1

2

6 km,

4 km.

5 km.

II

10

2,45 ha. 2,4 ha; 25,69 ha
7,85 ha; 91,6 ha
4,78 ha 180,1 ha

36,61 ha. 2009. 2011.

(8,9%) (10,9%). : (80,2%),

(9,2%), (3,3%), : (10,9%),
(1,1%). (75,5%),

513 (2.136),

1.042,99 ha.

2006.

” “; -

” “; .

24.500 ha 160 m . . , ” 2^o 26.600 ha 200 m . .

200 m . .

11.390 ha, 11.500 ha
(110 ha).

(2.235 ha)

“

1.7.2.

-

(50%)

()

I : . 34
 I : . 167
 II : . 396
 (31.),

**31.
km, km/km²)**

			I		II					
	43.839	29.183	3.864	3.864	9.651	9.049	30.324	16.270	88.499	0,49
	13.143	8.639	1.041	1.041	3.408	3.134	8.694	4.464	26.248	0,50
	1.526	1.006	297	297	421	377	809	332	3.507	0,43
	257	149	68	68	45	40	144	41	629	0,41

: - 2020., , 2020.

a
 E 771,
 IV,
 I,
 . 6
 . 6

I II

a

(. , , ()).

()

),

(

(. , , , ,

).

55 km),

85

(- - -)

VII).

91 km,

3

(, - ())

„ 1“

Turnu Severin (),

Drobeta

()

(

200 km). 245 km) ()
() -
(- - - -).

1.7.3.

1). ()
()

„ 1“
(1.140 W). 190 W
/ 2035.
„ 1“, 205 W.

2), 400 kV (401/2 1 - 402 1 -
110 kV (1186 - 2). 110 kV

8 MVA, 35/10 kV (1 -
2 - 12 MVA - 8 MVA)
110/35/10 kV (- 57 MVA)

35 10 kV (),
0,4 kV.

1.7.4.

),
().
W B - .

1.7.5.

7 /
1991.
1990.
2,36 ha (175x135 m), 1,41 ha
5 km.
2“

, (, , ,).
 , (, ,).
 29/10) 2010-2019. („ , “,
 11 km ” 2“, 15,5 ha. 7 : ,
 , , , , . , , ,
 , , 25 - , 6,5 km
 .
 (,), .
 (2012, , , ,). :
 , , / , ,
 , ,
 (2012,).
 2020. 2020-2030“ („ .
 “, . 6/2020),
 ” 2“, ,

1.8.

1.8.1.

1966. „ „ .
1977. , 1.404 m², 9
(4 ,5) 185 .
)2011. (3 5
2011/12 „ “
— , , .
1835. 1861/62
1965.
1980. 1-4
5 (e oj , Ma oj , o o , a o , o o
M o). , 850 .
2.000 , , ,
1870. 1902. ,
“ , 1972. . ” ,
1845. , 1902.
1967. ,
1984. „ “ , .
80 .
“ , 9
: , , , ,
, , : , ,

, 1834.
 , 302 1-8
 4. 1970.
 5.000 (2020.
 2) 1970.
 ” “ 1969.
 ” ” (), 160
 ” (5 : , , ,
 „12. “ ,
 1962. ”
 56 , ”
 2018. , ” ” 09.
 , ,

34.

2020/21

		4	30
		4	30
		4	30
		3	15
		3	15
		4	30

: <https://srednjeskole.edukacija.rs/drzavne-srednje-skole/svi-gradovi/kladovo/srednja-skola-sveti-sava>

16

800 m²,
od 2.500 m²

1.8.2.

1962.

()

.

:

— ;

— ;

— ;

— .

, 2018.

()

(). , 2019.

()

.

,

:

— ;

— ;

— ;

— ;

— ;

— .

:

—



;

,

;

.

35.

	2015.	2016.	2017.	2018.	2019.
	347	352	351	349	349
	330	333	336	335	333
	302	297	301	294	293
	283	283	267	245	241

:

2016-2020.

,

,

,

,

,

.

(). 2020.

, 1.400

1.8.3.

: , ,

(, , ,).

” “ , 1.600 m² 2.000

(,),

25 , 4

, 2

300

(9,5 20,3 2021.) (1932.)
(1973.) (V)

O : (, (,), ,

(). (), (), ,

() ()

1.8.4.

1.150 m²,

1873.

40.000

1.500

200 m²,

355

1996.

10.000

),

(

1.9.

1.9.1.

3,6 (2019. 2019. , 2020),
3,3 (2018.
, 2019). , ,
. , ,
, ,
2020. (4,2)
(1,4).

1.9.2.

(„ . „, . 41/2009, 10/2013 –
101/2016)
, . 10/2013, 142/2014, 103/2015 101/2016). (.

- ✓ : - : (3.)
- ✓) (, ,);
- ✓ - :
- ✓ - ;
- ✓ - : - ,
- ✓ - (,) ,
- ✓ -

，
 ，
)。 2021.

(79,62%).
 (2017. 82,3%).
 2021.

2 ， : 1 ()
)， 3 ()
 7 ()。)

1. : ; ; ;
2. : ; ; ;
3. ; ; ;

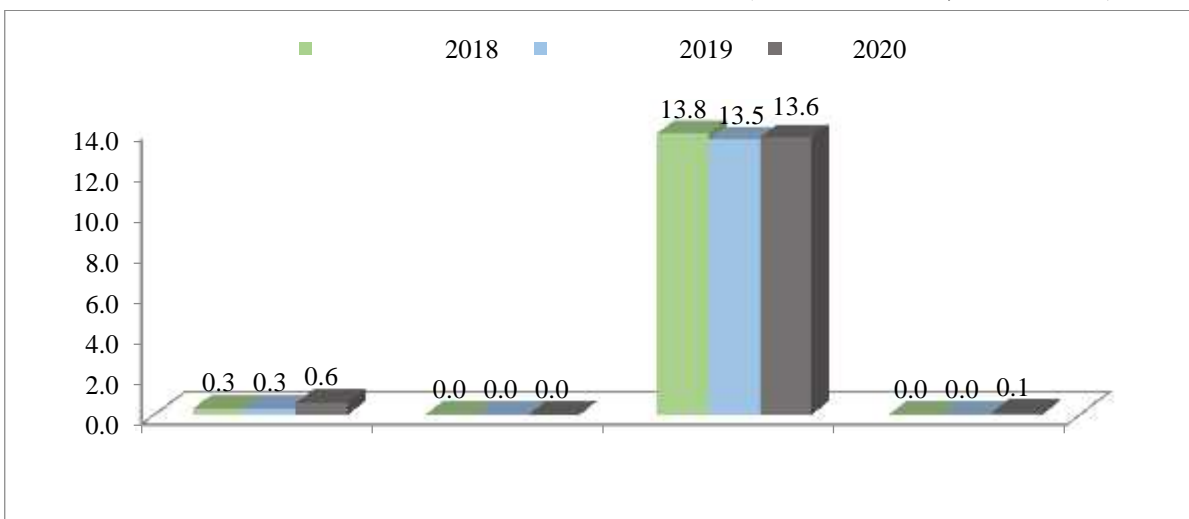
1.9.3.

16/2019, 2/2020 6/2020) 2020. („ . “, .
 17,6 . 5 :
 - 15,6 . ;
 - 2 . ,, 2,34%
 10/2020) 2021. („ . “, .
 (3,6 .). 80% 2020.

13. (, . 10/2013, 142/2014, 103/2015 101/2016)
()

10.

(2018-2020. , .)



: 2018. 2019. .
; 2020 .

2018. 14,1 .
 10.), :
 ✓ (3 . . , 68
);
 ✓ 0,3 .
 ✓ 63 ;

2019. 13,8 . .
 2018. :
 ✓ 177 (. . ;
 ✓ 11,6 . . ;
 ✓ 68 () 0,3 .
 ✓ 100 ((10.)
).

2020. 14,2 . . 2019. .
 ✓ () 0,6 . ;
 ✓ (, ,
 ,
) 13,6 . ;
 ✓ (100 . (10.).

7.126,6 ha,
 1.023,4 ha, 14,4% (

, 2020.).
 (,
).
1.9.4.
 . 2012,
 0,7% (16), (
 2,9%).
 , ,
 .
 ,
 .
 . 2014. () 20 .
 2015.
 , , , , , ,
 , , . , ,
 ,
 .
 2015. .

✓	, ;	✓	,
✓	(IPARD III);	✓	;
✓		✓	;
(,	✓	” “
,	,	✓	;
,);	✓	;
✓	-	✓	,
,	(✓	;
,)	✓	;
;		✓	;
Производња и тржиште пољопривредних производа		✓	;
✓	-	✓	;
(,		
)	;	Производња и тржиште пољопривредних производа	
✓	(✓	;
,	,	✓	;
,);	✓	(
✓	;	✓	,
✓	-	✓	,
,		✓	;
,	” “	✓	,
;	” “	✓	;
✓	;	✓	;
✓	;	✓	;
✓	;	✓	;
✓	.	✓	;
✓	-		-
()		,
;			;

Инвестиције и финансирање пољопривреде и руралног развоја	✓ ()
✓	;
(✓ ✓ ;
).	✓ ;
	✓ - ;
	✓ - ;
	✓ ;
	✓ .
	✓ ;
	✓ ;
	✓ ;
	✓ ;
	✓ ;
	✓ ;
	✓ ;
	✓ ;
	✓ ;
	✓ ;
	✓ ;
	✓ ;
	✓ ;
	✓ /
	✓ ;
	✓ ;
	Инвестиције и финансирање пољопривреде и руралног развоја ✓

Производња и тржиште пољопривредних производа	✓	:
✓		
✓ ;		
✓ ;	✓ ;	
✓ ;	(
✓ ; o o e e o e o e o o	,);
✓ o e e o j ;	✓	,
✓ ;	✓ ;	
✓ ;	✓ ;	
✓ ;	✓ ;	
✓ ;	✓ ;	
✓ ;	✓ ;	
✓ ;	✓ ;	
✓ ;	✓ ;	
✓ ;	✓ ;	
✓ ;	✓ ;	
✓ ;	✓ ;	
✓ ;	✓ ;	
✓ ;	✓ ;	
✓ ;	✓ ;	
✓ ;	✓ ;	
✓ ;	✓ ;	
✓ ;	✓ ;	
✓ ;	✓ ;	
✓ ;	✓ ;	

<p>Инвестиције и финансирање пољопривреде и руралног развоја</p> <p>✓</p> <p>(IPARD III);</p> <p>✓</p> <p>;</p> <p>✓</p> <p>;</p> <p>✓</p> <p>.</p>	
---	--

: , , , 2021.

**ДРУГИ ДЕО:
ПЛАТФОРМА, ЦИЉЕВИ И СТУБОВИ СТРАТЕГИЈЕ**

III ВИЗИЈА И СТРАТЕШКИ ЦИЉ РАЗВОЈА ПОЉОПРИВРЕДЕ И РУРАЛНИХ ПОДРУЧЈА ОПШТИНЕ КЛАДОВО ДО 2026. ГОДИНЕ

За одрживост сектора пољопривреде и руралног развоја неопходно је ставити у функцију све ресурсе подручја општине Кладово (добар географски и саобраћајни положај, добро очуван природни амбијент, богатство природних и енергетских ресурса; развијеност знања у сектору пољопривреде, прераду и традиционалне занате, расположиву радну снагу; богато и разноврсно антропогено наслеђе ...). Неопходно је да се кроз комплентарност мера и активности оствари равномеран развој пољопривреде кроз унапређење услова за живот и рад у руралним подручјима. Кроз мере и активности које произилазе из Стратегије важно је да се у потпуности искористе све расположиве потстицајне мере и да се посебним мерама ставе у функцију специфичности карактеристичне за општину Кладово.

Детаљном анализом стања пољопривреде и руралних подручја, социо-економском анализом и SWOT матрицом, дошло се до развојне визије и циљева Стратегије у области пољопривредне производње и укупног руралног развоја. Визија пољопривреде и руралног развоја представља пројектовано стање које би требало да се постигне на крају имплементације Стратегије.

Визија локалне заједнице је генерална изјава о намераваном правцу социо-економског развоја, односно слоган (став) виђења будућности локалне заједнице. Она даје одговор на питање „куда локална заједница жели да иде или шта у будућности жели да буде/постане“ и представља аспирацију менаџмента и политичких и пословних лидера локалне заједнице, као и свих њених грађана, према будућности и даје јасан правац и осећај циља који жели да оствари. Визија је јасан договор о заједничким задацима и циљевима којима се тежи (Богданов, Богуновић, 2015.).

Визија општине Кладово у области пољопривреде и руралног развоја до 2026. године:

Општина Кладово има развијен сектор пољопривреде заснован на знању, модерним технологијама и стандардима, који захтеваним тржиштима нуди иновативне производе, а произвођачима обезбеђује одрживе и стабилне приходе. Природним ресурсима и животном средином се управља у складу са принципима одрживог развоја, у циљу очувања руралних подручја, успешивањем младих и других становника да их непрестано унапређују и развијају.

Овако дефинисана визија развоја подразумева уважавање неколико кључних принципа:

- Визија је производ заједничког рада и постигнутог концензуса свих заинтересованих учесника у процесу израде Стратегије и одражава мултидисциплинаран приступ пољопривредном и руралном развоју. Сходно томе, мултифункционална пољопривредна производња требало би да буде важна економска активност становништва у руралним подручјима која би требало да обезбеди: раст продуктивности и ефикасности сектора пољопривреде, одговорно управљање

ресурсима уз њихово очување и унапређење као и достизање благостања руралног становништва. Тиме би се створили услови за даљу егзистенцију у руралним подручјима са нарочитим акцентом на младе и жене у руралним подручјима;

- Дефинисана је уз поштовање принципа „једнака права за све“ и пуно укључење свих грађана у друштвени и привредни живот заједнице;
- Визија одражава локалне специфичности, потребе и приоритете;
- Надовезује се на стратешка документа Општине у области одрживог развоја;
- Усклађена је са визијом развоја пољопривреде и руралних подручја у Стратегији пољопривреде и руралног развоја Републике Србије за период 2014-2020. година (Службени гласник Републике Србије број 85/14);
- Усклађена је са принципом одрживог развоја пољопривреде, који подразумева развој базиран на усклађеном односу између: (а) економског прогреса (техничко технолошког напретка), (б) социјалне правде и друштвене одговорности и (в) заштите и очувања животне средине (одговорно управљање ресурсима и очување биодиверзитета);
- Усклађена је са политиком руралног развоја ЕУ (Regulation EU, No 1305/2013);
- Подстиче на дефинисање циљева, мера и активности, на јачање људских ресурса (и ефикасног трансфера знања), као и на развој реалног сектора (посебно у сегменту МСПП) потребног за њену реализацију;
- Уважавање различитости система производње и типова пољопривредних газдинстава који су настали услед утицаја географских, природних, социо-економских и других карактеристика руралних подручја;
- Модернизација органа градских власти које ће спроводити Стратегију у циљу оспособљавања за ефикасно и транспарентно управљање циклусом јавне политике у сектору пољопривреде и руралног развоја;
- Стабилност и конзистентност буџетских средстава које Општина опредељује зарад спровођења активности и мера насталих на основу ове Стратегије;
- Позитивног је усмерења, реално је остварива и у ширем контексту води уравнотеженом регионалном развоју Републике Србије.

Трансформисање визије у стварност захтева дефинисање *стратешког циља општине Кладово у области пољопривреде и руралног развоја до 2026. године, који гласи:*

- 1) Раст пољопривредне производње и дохотка пољопривредних произвођача кроз развој конкурентног и извозно оријентисаног пољопривредног сектора заснованог на модерним технологијама, стандардима квалитета и здравственој безбедности производа, развијеном предузетничком духу и слично;*
- 2) Унапређење квалитета живота и рада у руралним подручјима Општине кроз инвестиције у физичку и социјалну инфраструктуру и услуге, развој тржишта рада и деверзификацију руралне економије у циљу развоја руралних подручја као прихватљивих за живот и рад свих становника, са посебним акцентом на младу популацију;*
- 3) Одрживо коришћење и управљање природним ресурсима, биодиверзитетом, животном средином и културном баштином руралних подручја у циљу њихове заштите и даљег развоја;*
- 4) Ефикасно управљање јавном политиком у области пољопривреде и руралног развоја.*

IV ПРИОРИТЕТНА ПОДРУЧЈА И СПЕЦИФИЧНИ СТРАТЕШКИ ЦИЉЕВИ РЕАЛИЗАЦИЈЕ ПОЉОПРИВРЕДНЕ И ПОЛИТИКЕ РУРАЛНОГ РАЗВОЈА

Имајући у виду дефинисану визију и стратешки циљ општине Кладово у сектору пољопривреде и руралног развоја, а на основу постигнутог консензуса свих учесника у изради Стратегије, идентификована су следећа приоритетна подручја пољопривредне и политике руралног развоја општине Кладово до 2026. године:

ПРИОРИТЕТНО ПОДРУЧЈЕ А. УНАПРЕЂЕЊЕ КОНКУРЕНТНОСТИ ПОЉОПРИВРЕДНЕ ПРОИЗВОДЊЕ И ЈАЧАЊЕ РАДА УДРУЖЕЊА ПОЉОПРИВРЕДНИКА

ПРИОРИТЕТНО ПОДРУЧЈЕ Б. ОДРЖИВИ РУРАЛНИ РАЗВОЈ

ПРИОРИТЕТНО ПОДРУЧЈЕ В. ДИВЕРСИФИКАЦИЈА ДОХОТКА ПОЉОПРИВРЕДНИХ ПРОИЗВОЂАЧА И ПОДРШКА МЛАДИМ ПОЉОПРИВРЕДНИЦИМА

ПРИОРИТЕТНО ПОДРУЧЈЕ Г. РАЗВОЈ РУРАЛНЕ ИНФРАСТРУКТУРЕ

ПРИОРИТЕТНО ПОДРУЧЈЕ Д. ТРАНСФЕР ЗНАЊА И ИНФОРМАЦИЈА, ПРОМОТИВНЕ АКТИВНОСТИ И ПОДРШКА ПАРТНЕРСТВИМА ЗА ТЕРИТОРИЈАЛНИ РУРАЛНИ РАЗВОЈ

Предуслов за остваривање визије и дефинисаног стратешког циља - јесте реализација *специфичних стратешких циљева у свим приоритетним подручјима деловања пољопривредне и политике руралног развоја општине Кладово, који се дају у наставку текста.*

СПЕЦИФИЧНИ СТРАТЕШКИ ЦИЉЕВИ ПРИОРИТЕТНОГ ПОДРУЧЈА А:

1. Развој и раст пољопривредне производње и приноса (продуктивности), као и стабилног и високог дохотка пољопривредних произвођача, уз коришћење савремених агротехничких и хидротехничких мера, техничко-технолошких знања и иновација и др. а уз уважавање стандарда (ветеринарских и фитосанитарних стандарда, стандарда заштите животне средине и добробити животиња), захтева тржишта и принципа одрживог развоја;
2. Раст извоза и стварање одрживе конкурентске предности на међународном тржишту, базиране на високом квалитету производа, поштовању стандарда квалитета, уважавању захтева тржишта и уз помоћ кредитне подршке мерама за унапређење пољопривредне производње;
3. Јачање постојећих и оснивање нових удружења пољопривредних произвођача у сектору производње и прераде пољопривредних производа.

СПЕЦИФИЧНИ СТРАТЕШКИ ЦИЉЕВИ ПРИОРИТЕТНОГ ПОДРУЧЈА Б:

1. Одрживо управљање природним ресурсима које уључују: пољопривредно земљиште, водене ресурсе, шумске ресурсе, као и друге природне потенцијале руралних области;
2. Заштита и очување животне средине за пољопривредну производњу и живот како у руралним тако и у периурбаним насељима, уз интензивнију примену енергије из обновљивих извора;
3. Заштита биодиверзитета и очување генетичких ресурса у пољопривреди.

СПЕЦИФИЧНИ СТРАТЕШКИ ЦИЉЕВИ ПРИОРИТЕТНОГ ПОДРУЧЈА В:

1. Продужење тржишног ланца пољопривредних производа путем прераде, кроз јачање предузетничких иницијатива локалног становништва на следећи начин: производња квалитетних производа високе додате вредности, уз уважавање стандарда квалитета и безбедности хране и примену маркетинг концепта. За ово је неопходна подршка Министарства пољопривреде, шумарства и водопривреде Републике Србије кроз доношење одговарајућих правилника као и подстицајних мера за прераду;
2. Подршка неким од непољопривредних активности, као што су: рурални туризам, занатство и домаћа радиност, услуге, обновљиви извори енергије, рециклажа, прерада дрвета, итд. Ове активности су веома значајне за подстицање предузетништва, посебно код младих и жена у руралним срединама, односно остваривање додатних извора прихода пољопривредних газдинстава.

СПЕЦИФИЧНИ СТРАТЕШКИ ЦИЉЕВИ ПРИОРИТЕТНОГ ПОДРУЧЈА Г:

1. Инвестирање у физичку и друштвену инфраструктуру и развој услуга, односно рад служби које би биле доступне руралном сектору, уз истовремено очување културне и природне баштине подручја (пружање помоћи и охрабрења постојећим традиционалним вештинама и знању). Овај циљ тежи унапређењу квалитета живота у руралним срединама у контексту коришћења и унапређења различитих типова јавне инфраструктуре, а посебно оних који су идентификовани као горући проблеми са вишеструко негативним утицајем и оних који тренутно представљају неискоришћени ресурс за различите намене;
2. Унапређење квалитета живота на селу кроз различите услуге и социјалну инклузију;
3. Стварање нових радних места у руралним и периурбаним насељима и раст животног стандарда становништва ових насеља. Нова економска политика требало би да охрабри оснивање микро-предузећа, потпомогнутих микрокапиталом, а национална политика би требало да осигура, заштити и унапреди локалне руралне заједнице.

СПЕЦИФИЧНИ СТРАТЕШКИ ЦИЉЕВИ ПРИОРИТЕТНОГ ПОДРУЧЈА Д:

1. Унапређење информисаности посебно младих пољопривредних произвођача, увођењем нових модела едукације кроз стручне праксе, кроз промоције примера добре праксе и трансфер знања (менаџмент, маркетинг, савремене праксе,...), практичне обуке стручњака у пољопривреди (сертификација) итд, и подстицање већег трансфера знања, иновација и добрих пракси;
2. Учење из примера добрих пракси у области руралног развоја земаља ЕУ.

V МЕРЕ И ПРОЈЕКТНЕ АКТИВНОСТИ ПО ПРИОРИТЕТНИМ ПОДРУЧЈИМА ПОЉОПРИВРЕДНЕ И ПОЛИТИКЕ РУРАЛНОГ РАЗВОЈА ОПШТИНЕ КЛАДОВО ДО 2026. ГОДИНЕ

Како би се остварила дефинисана визија развоја пољопривреде и руралних подручја, као и стратешки и специфични циљеви у овој области, у оквиру сваког приоритетног подручја пољопривредне и политике руралног развој, креиране су *мере подршке*, које се приказују у наставку.

МЕРЕ ПОДРШКЕ У ОКВИРУ ПРИОРИТЕТНОГ ПОДРУЧЈА А. УНАПРЕЂЕЊЕ КОНКУРЕНТНОСТИ ПОЉОПРИВРЕДНЕ ПРОИЗВОДЊЕ И ЈАЧАЊЕ РАДА УДРУЖЕЊА ПОЉОПРИВРЕДНИКА

Број мере	Назив мере
A/1	Унапређење сточарске производње
A/2	Унапређење воћарско-виноградарске и повртарске производње (укључујући и производњу печурака и цвећа)
A/3	Унапређење ратарске производње: производње житарица, индустријског, крмног, ароматичног и зачинског биља
A/4	Унапређење пчеларске производње
A/5	Унапређење производње у сектору рибарства
A/6	Успостављање и унапређење рада удружења у области пољопривреде и руралног развоја
A/7	Управљање ризицима

МЕРЕ ПОДРШКЕ У ОКВИРУ ПРИОРИТЕТНОГ ПОДРУЧЈА ПРИОРИТЕТНО ПОДРУЧЈА Б. ОДРЖИВИ РУРАЛНИ РАЗВОЈ

Број мере	Назив мере
Б/1	Одрживо управљање земљиштем
Б/2	Развој органске производње

МЕРЕ ПОДРШКЕ У ОКВИРУ ПРИОРИТЕТНОГ ПОДРУЧЈА В. ДИВЕРСИФИКАЦИЈА ДОХОТКА ПОЉОПРИВРЕДНИХ ПРОИЗВОЂАЧА И ПОДРШКА МЛАДИМ ПОЉОПРИВРЕДНИЦИМА

Број мере	Назив мере
В/1	Подршка активностима прераде пољопривредних производа и маркетинга на сектору пољопривредних газдинстава
В/2	Економско јачање пољопривредника кроз подршку непољопривредним активностима
В/3	Подршка младима у руралним подручјима

**МЕРЕ ПОДРШКЕ У ОКВИРУ ПРИОРИТЕТНОГ ПОДРУЧЈА Г.
РАЗВОЈ РУРАЛНЕ ИНФРАСТРУКТУРЕ**

Број мере	Назив мере
Г/1	<i>Инвестиције у изградњу и унапређење физичке и друштвене инфраструктуре и услуга</i>

**МЕРЕ ПОДРШКЕ У ОКВИРУ ПРИОРИТЕТНОГ ПОДРУЧЈА Д.
ТРАНСФЕР ЗНАЊА И ИНФОРМАЦИЈА, ПРОМОТИВНЕ АКТИВНОСТИ И
ПОДРШКА ПАРТНЕРСТВИМА ЗА ТЕРИТОРИЈАЛНИ РУРАЛНИ РАЗВОЈ**

Број мере	Назив мере
Д/1	<i>Трансфер знања, информација и промотивне активности у пољопривреди и руралном развоју</i>
Д/2	<i>Подришка локалним акционим групама на територији Општине у области пољопривреде и руралног развоја</i>

Приоритетна подручја развоја пољопривреде и руралних области, као и мере подршке предложене у овом стратешком документу усклађени су са:

- Стратегијом пољопривреде и руралног развоја Републике Србије за период 2014-2024 (Службени гласник РС, бр. 85/14),
- важећим Правилником МПШВ Републике Србије о обрасцу и садржини Програма подршке за спровођење пољопривредне политике и политике руралног развоја,
 - препорученим начелима и методологијом за израду стратешких докумената у области пољопривреде и руралног развоја, датих у Приручнику за програмирање буџетске подршке пољопривреди и руралом развоју у ЈЛС (Богданов, Богуновић, 2015),
 - смерницама заједничке европске пољопривредне политике, као и са
 - специфичним локалним потребама и приоритетима развоја.

У наставку се даје листа потенцијалних пројектних активности по дефинисаним приоритетним подручјима и мерама подршке развоју пољопривреде и руралних подручја општине Кладово.

Општинска управа има могућност да, кроз годишње (оперативне) програме мера за спровођење пољопривредне и политике руралног развоја, сваке године селектује управо оне мере и пројекте који су у датом тренутку приоритетни за циљне групе корисника (пре свега, за пољопривредне произвођаче), као и за реализацију постављених циљева у области пољопривреде и руралног развоја.

5.1. ПРИОРИТЕТНО ПОДРУЧЈЕ А: ПРЕГЛЕД МЕРА И ПРОЈЕКТА

Мера А/1. Унапређење сточарске производње

Шифра активности	Листа потенцијалних активности/ Пројекта	Време реализације	Индикатори	Извор финансирања	Реализатор
A/1.1.	Набавка квалитетних приплодних грла млечних раса: говеда, оваца и гоза	2021-2026.	<p>Број поднетих захтева за подстицаје Општинској управи општине Кладово;</p> <p>Број одобрених и исплаћених захтева за подстицаје из буџета општине Кладово;</p> <p>Висина исплаћених подстицаја из буџета општине Кладово (у РСД): укупно и по кориснику;</p> <p>Укупна вредност инвестиције – средства подстицаја и средства корисника (у РСД);</p>	<p>Буџет општине Кладово;</p> <p>Донаторска средства различитих националних и међународних фондова;</p>	<p>Општинска управа општине Кладово</p>
A/1.2.	Набавка квалитетних приплодних грла месних (товних) раса: говеда, овце, козе и свиње	2021-2026.			
A/1.3.	Изградња/реконструкција и опремање објекта за гајење крмача и производњу прасади за тов	2021-2026.			
A/1.4.	Опрема за смештај квочки, специјализовани/посебно опремљени кавези	2021-2026.			
A/1.5.	Набавка опреме за мужу, хлађење и чување млека на фарми	2021-2026.			
A/1.6.	Набавка опреме за живинарске фарме за производњу конзумних јаја	2021-2026.			
A/1.7.	Набавка машина и опреме за складиштење и припрему сточне хране, за храњење и појење животиња	2021-2026.			
A/1.8.	Набавка машина и опреме за руковање и транспорт стајњака	2021-2026.			
A/1.9.	Набавка опреме за фиксне ограде и електричне ограде за пашњаке/ливаде	2021-2026.			
A/1.10.	Регрес за репродуктивни материјал - вештачко осемењавање стоке	2021-2026.			

Мера А/2. Унапређење воћарско-виноградарске и повртарске производње (укључујући и производњу печурака и цвећа)

Шифра активности	Листа потенцијалних активности/ пројеката	Време реализације	Индикатори	Извор финансирања	Реализатор
A/2.1.	Подизање нових или обнављање постојећих вишегодишњих засада воћака и винове лозе	2021-2026.	<p>Број поднетих захтева за подстицаје Општинској управи општине Кладово;</p> <p>Број одобрених и исплаћених захтева за подстицаје из буџета општине Кладово;</p> <p>Висина исплаћених подстицаја из буџета општине Кладово (у РСД): укупно и по кориснику;</p> <p>Укупна вредност инвестиције – средства подстицаја и средства корисника (у РСД);</p>	<p>Буџет општине Кладово;</p> <p>Донаторска средства различитих националних и међународних фондова;</p>	<p>Општинска управа општине Кладово</p>
A/2.2.	Подизање, набавка и опремање система противградне заштите у воћњацима и вишегодишњим засадама	2021-2026.			
A/2.3.	Набавка опреме за орезивање, дробљење, сечење и уклањање остатака након резидбе воћа	2021-2026.			
A/2.4.	Подизање/набавка жичаних ограда око вишегодишњих засада	2021-2026.			
A/2.5.	Подизање и опремање пластеника за производњу поврћа, воћа, цвећа и расадничку производњу	2021-2026.			
A/2.6.	Набавка опреме и уређаја за сетву, садњу и мулчирање (са фолијом)	2021-2026.			
A/2.7.	Набавка машина за обраду и ђубрење земљишта	2021-2026.			
A/2.8.	Набавка машина за сетву и садњу	2021-2026.			
A/2.9.	Набавка машина за заштиту биља	2021-2026.			
A/2.10.	Набавка машина за убирање/ скидање усева	2021-2026.			
A/2.11.	Набавка машина, уређаја и опреме за наводњавање усева	2021-2026.			

Мера А/3. Унапређење ратарске производње: производње житарица, индустријског, крмног, ароматичног и зачинског биља

Шифра активности	Листа потенцијалних активности/ пројеката	Време реализације	Индикатори	Извор финансирања	Реализатор
A/3.1.	Набавка машина за обраду и ђубрење земљишта	2021-2026.	<p>Број поднетих захтева за подстицаје Општинској управи општине Кладово;</p> <p>Број одобрених и исплаћених захтева за подстицаје из буџета општине Кладово;</p> <p>Висина исплаћених подстицаја из буџета општине Кладово (у РСД): укупно и по кориснику;</p> <p>Укупна вредност инвестиције – средства подстицаја и средства корисника (у РСД);</p>	<p>Буџет општине Кладово;</p> <p>Донаторска средства различитих националних и међународних фондова;</p>	<p>Општинска управа општине Кладово</p>
A/3.2.	Набавка машина за сетву и садњу	2021-2026.			
A/3.3.	Набавка машина за заштиту биља	2021-2026.			
A/3.4.	Набавка машина за убирање, односно скидање усева	2021-2026.			
A/3.5.	Набавка машина и опреме за наводњавање усева	2021-2026.			

Мера А/4. Унапређење пчеларске производње

Шифра активности	Листа потенцијалних активности/ пројеката	Време реализације	Индикатори	Извор финансирања	Реализатор
A/4.1.	Набавка нових пчелињих друштава	2021-2026.	<p>Број поднетих захтева за подстицаје Општинској управи општине Кладово;</p> <p>Број одобрених и исплаћених захтева за подстицаје из буџета општине Кладово;</p> <p>Висина</p>	<p>Буџет општине Кладово;</p> <p>Донаторска средства различитих националних и међународних фондова;</p>	<p>Општинска управа општине Кладово</p>
A/4.2.	Набавка опреме за пчеларство	2021-2026.			

			исплаћених подстицаја из буџета општине Кладово (у РСД): укупно и по кориснику; Укупна вредност инвестиције – средства подстицаја и средства корисника (у РСД);		
--	--	--	--	--	--

Мера А/5. Унапређење производње у сектору рибарства

Шифра активности	Листа потенцијалних активности/ пројеката	Време реализације	Индикатори	Извор финансирања	Реализатор
A/5.1.	Набавка нове опреме за рибњаке	2021-2026.	Број поднетих захтева за подстицаје Општинској управи општине Кладово;		
A/5.2.	Набавка рибе млађи	2021-2026.	Број одобрених и исплаћених захтева за подстицаје из буџета општине Кладово; Висина исплаћених подстицаја из буџета општине Кладово (у РСД): укупно и по кориснику; Укупна вредност инвестиције – средства подстицаја и средства корисника (у РСД);	Буџет општине Кладово; Донаторска средства различитих националних и међународних фондова;	Општинска управа општине Кладово

Мера А/6. Успостављање и унапређење рада удружења у области пољопривреде и руралног развоја

Шифра активности	Листа потенцијалних активности/ пројеката	Време реализације	Индикатори	Извор финансирања	Реализатор
А/6.1.	Подршка успостављању нових удружења	2021-2026.	Број одобрених захтева за подстицаје из буџета општине Кладово;	Буџет општине Кладово; Донаторска средства различитих националних и међународних фондова;	Општинска управа општине Кладово;
А/6.2.	Подршка процесима регионалне и прекограничне сарадње удружења	2021-2026.	Висина исплаћених подстицаја из буџета општине Кладово (у РСД) - укупно;		
А/6.3.	Логистичка подршка раду удружења: обезбеђивање просторија за рад, саветодавна подршка и слично	2021-2026.	Број удружења корисника логистичке и саветодавне подршке Општине управе општине Кладово;		

Мера А/7. Управљање ризицима

Шифра активности	Листа потенцијалних активности/ пројеката	Време реализације	Индикатори	Извор финансирања	Реализатор
A/7.1.	Улагање у систем противградне заштите	2021-2026.	Укупан износ средстава одређен као накнада стрелцима (РСД); Набављене противградне ракете (број); Вредност набавке противградних ракета (у РСД); Износ средстава (у РСД) одређен за обнову и реконструкцију противградних станица;		
A/7.2.	Уређење водотокова другог реда	2021-2026.	Укупна дужина уређених водотокова другог реда; Износ средстава (у РСД) одређен за одржавање водотокова другог реда;	Буџет општине Кладово;	Општинска управа општине Кладово;
A/7.3.	Улагања у обнову пољопривредног земљишта и производног потенцијала нарушеног елементарним непогодама и неповољним климатским приликама	2021-2026.	Површина (у ха) обновљеног пољопривредног земљишта; Износ подстицаја из буџета Општине (у РСД) исплаћен за обнову пољопр. земљишта и производног потенцијала;	Донаторска средства различитих националних и међународних фондова;	
A/7.4.	Доношење годишњих оперативних планова и годишњих програма мера и интервентних радова за одбрану од поплава на водотоцима другог реда	2021-2026.	Донешени планови и програми мера; Реализовани радови за одбрану од поплава;		

5.2. ПРИОРИТЕТНО ПОДРУЧЈЕ Б: ПРЕГЛЕД МЕРА И ПРОЈЕКТА

Мера Б/1. Одрживо управљање земљиштем

Шифра активности	Листа потенцијалних активности/ пројеката	Време реализације	Индикатори	Извор финансирања	Реализатор
Б/1.1.	Заштита земљишта од ерозије	2021-2026.	Површине обухваћене пошумљавањем (ха);	Буџет општине Кладово; Средства Републике Србије (буџетска средства ресорних министарстава); Донаторска средства различитих националних и међународних фондова;	Општинска управа општине Кладово;
Б/1.2.	Уређење и одржавање каналске мреже за одводњавање	2021-2026.	Дужина уређене и саниране каналске мреже за одводњавање;		
Б/1.3.	Израда пројектно техничке документације за потребе комасације земљишта и изградње система наводњавања и одводњавања	2021-2026.	Број израђених главних и идејних пројеката;		
Б/1.4.	Студијско-истраживачки радови, програми и пројекти у области заштите, уређења и коришћења пољопривредног земљишта	2021-2026.	Број програма и пројеката; Број студијско истраживачких радова;		

Мера Б/2. Развој органске производње

Шифра активности	Листа потенцијалних активности/ пројеката	Време реализације	Индикатори	Извор финансирања	Реализатор
Б/2.1.	Набавка садног и семенског материјала дозвољеног за употребу у органској производњи	2021-2026.	Број одобрених и исплаћених захтева за подстицаје из буџета општине Кладово;	Буџет општине Кладово; Донаторска средства различитих националних и међународних фондова;	Општинска управа општине Кладово;
Б/2.2.	Подршка произвођачима у контроли и сертификацији органске производње	2021-2026.	Висина исплаћених подстицаја из буџета општине Кладово (у РСД): укупно и по кориснику; Укупна вредност инвестиције – средства подстицаја и средства корисника (у РСД);		

5.3. ПРИОРИТЕТНО ПОДРУЧЈЕ В: ПРЕГЛЕД МЕРА И ПРОЈЕКТА

Мера В/1. Подршка активностима прераде пољопривредних производа и маркетинга на сектору пољопривредних газдинствима

Шифра активности	Листа потенцијалних активности/ пројеката	Време реализације	Индикатори	Извор финансирања	Реализатор
В/1.1.	Подршка брендирању производа и региона	2021-2026.	<p>Број поднетих захтева за подстицаје Општинској управи општине Кладово;</p> <p>Број одобрених и исплаћених захтева за подстицаје из буџета општине Кладово;</p> <p>Висина исплаћених подстицаја из буџета општине Кладово (у РСД) – укупно и по кориснику;</p> <p>Укупна вредност инвестиције – средства подстицаја из буџета Општине Кладово и средства корисника (у РСД);</p>	<p>Буџет општине Кладово;</p> <p>Донаторска средства различитих националних и међународних фондова;</p>	<p>Општинска управа општине Кладово;</p>
В/1.2.	Набавка опреме за прераду и маркетинг производа у сектору воћа, поврћа и гождја	2021-2026.			
В/1.3.	Набавка опреме за прераду и маркетинг производа у сектору уљаних култура	2021-2026.			
В/1.4.	Набавка опреме за прераду и маркетинг производа у сектору гајеног, зачинског, лековитог и ароматичног биља	2021-2026.			
В/1.5.	Набавка опреме за прераду и маркетинг производа у сектору пчеларства	2021-2026.			
В/1.6.	Набавка опреме за прераду и маркетинг производа у сектору гајених врста гљива	2021-2026.			
В/1.7.	Набавка опреме за прераду и маркетинг производа у сектору плодова сакупљених из природе	2021-2026.			

Мера В/2. Економско јачање пољопривредника кроз подршку непољопривредним активностима

Шифра активности	Листа потенцијалних активности/ пројеката	Време реализације	Индикатори	Извор финансирања	Реализатор
В/2.1.	Инвестиције у изградњу и/или опремање објеката за обављање традиционалних заната	2021-2026.			
В/2.2.	Подршка активностима везаним за рурални туризам	2021-2026.	Број поднетих захтева за подстицаје Општинској управи општине Кладово;		
В/2.3.	Инвестиције у изградњу и/или опремање постројења за обновљиве изворе енергије за сопствену потрошњу	2021-2026.	Број одобрених и исплаћених захтева за подстицаје из буџета општине Кладово;	Буџет општине Кладово;	
В/2.4.	Инвестиције у изградњу и/или опремање и стварање нових производа и услуга у руралним подручјима	2021-2026.	Висина исплаћених подстицаја из буџета општине Кладово (у РСД) – укупно и по кориснику;	Донаторска средства различитих националних и међународних фондова;	Општинска управа општине Кладово;
В/2.5.	Изградња објеката за оснивање продајних места на газдинствима за директну продају пољопривредних и традиционалних занатских производа и сувенира, у појединачном или удруженом интересу произвођача	2021-2026.	Укупна вредност инвестиције – средства подстицаја из буџета Општине Кладово и средства корисника (у РСД);		

Мера В/3. Подршка младима у руралним подручјима

Шифра активности	Листа потенцијалних активности/ пројеката	Време реализације	Индикатори	Извор финансирања	Реализатор
В/3.1.	Почетна помоћ за покретање пословања за младе пољопривреднике и развој малих пољопривредних газдинстава	2021-2026.	Број одобрених и исплаћених захтева за подстицаје из буџета општине Кладово; Висина исплаћених подстицаја из буџета општине Кладово (у РСД): укупно и по кориснику;	Буџет општине Кладово; Донаторска средства различитих националних и међународних фондова;	Општинска управа општине Кладово;

ПРИОРИТЕТНО ПОДРУЧЈЕ Г: ПРЕГЛЕД МЕРА И ПРОЈЕКТА

Мера Г/1. Инвестиције у изградњу и унапређење физичке и друштвене инфраструктуре и услуга

Шифра активности	Листа потенцијалних активности/ пројеката	Време реализације	Индикатори	Извор финансирања	Реализатори
Г/1.1.	Инвестиције у израду и ревизију пројектне и планске документације за развој насеља у руралним подручјима	2021-2026.	Израђена пројектна и планска документација (број);	Буџет општине Кладово; Средства Републике Србије (буџетска средства ресорних министарстава); Донаторска средства различитих националних и међународних фондова;	Општинска управа општине Кладово;
Г/1.2.	Инвестиције у израду, унапређење или проширење свих типова инфраструктуре мањег обима: атарски путеви, саобраћајнице, водоводно-канализациона мрежа, заштита изворишта, сеоски бунари и слично	2021-2026.			
Г/1.3.	Инвестиције у развој информационо-комуникационе инфраструктуре	2021-2026.	Број реализованих пројеката;		
Г/1.4.	Инвестиције у рекреативну инфраструктуру за јавну употребу	2021-2026.	Укупна вредност реализованих инвестиција (у РСД);		
Г/1.5.	Инвестиције у туристичке инфо центре и туристичку инфраструктуру мањег обима	2021-2026.			
Г/1.6.	Одржавање/ реконструкција културног и историјског наслеђа села	2021-2026.			
Г/1.7.	Измештање/ конзервација зграда или других објеката лоцираних у оквиру, или близу руралних насеља	2021-2026.			

ПРИОРИТЕТНО ПОДРУЧЈЕ Д: ПРЕГЛЕД МЕРА И ПРОЈЕКТА

Мера Д/1. Трансфер знања, информација и промотивне активности у пољопривреди и руралном развоју

Шифра активности	Листа потенцијалних активности/ пројеката	Време реализације	Индикатори	Извор финансирања	Реализатори
Д/1.1.	Организовање сајмова, изложби, манифестација и студијских путовања	2021-2026.	Реализоване студијске посете (број); Организоване манифестације, сајмови, изложбе (број);	Буџет општине Кладово; Донаторска средства различитих националних и међународних фондова;	Општинска управа општине Кладово;
Д/1.2.	Стручно оспособљавање и активности стицања вештина и показне активности	2021-2026.	Одржане обуке, радионице, предавања (број); Број учесника у процесу обука;		

Мера Д/2. Подршка локалним акционим групама на територији Општине у области пољопривреде и руралног развоја

Шифра активности	Листа потенцијалних активности/ пројеката	Време реализације	Индикатори	Извор финансирања	Реализатори
Д/2.1.	Суфинансирање трошкова анимација становништва	2021-2026.	Број учесника у процесима анимације становништва;		
Д/2.2.	Суфинансирање трошкова израде локалне стратегије руралног развоја	2021-2026.	Израђена локална стратегија руралног развоја;	Буџет општине Кладово;	Општинска управа општине Кладово;
Д/2.3.	Суфинансирање реализације приоритетних пројеката дефинисаних локалном стратегијом руралног развоја	2021-2026.	Број реализованих приоритетних пројеката ЛАГ; Вредност (у РСД) реализованих пројеката ЛАГ;	Донаторска средства различитих националних и међународних фондова;	Локална акциона група;
Д/1.4.	Подршка умрежавању и сарадњи локалне акционе групе (скр. ЛАГ) на националном нивоу	2021-2026.	Број реализованих партнерстава ЛАГ на националном нивоу;		

VI ПОТЕНЦИЈАЛНИ ИЗВОРИ ФИНАНСИРАЊА

Системски захвати у постојећи модел подршке пољопривреди и руралном развоју и креирање ефикасног модела финансирања пољопривреде морају постати приоритет пољопривредне политике. Без специфичних финансијских производа и услуга који омогућују осигурање од производних и тржишних ризика и мотивишу пољопривредна газдинства на нове инвестиције, рурална домаћинства, пољопривредна газдинства и остали привредни субјекти остају препуштени задуживању под условима комерцијалних кредита. На овај начин би се обезбедили предуслови расту конкурентности сектора пољопривреде и смањио доходовни ризик произвођача (Стратегија пољопривреде и руралног развоја Републике Србије за период 2014-2024. године).

Финансирање даљег развоја пољопривреде и руралних подручја општине Кладово према приоритетним подручјима у наредном периоду зависиће од бројних фактора, а неки од њих су: макроекономска стабилност, висина општинских и Републичких буџетских средстава одређених развоју пољопривреде, доступност и висина IPARD средстава и сл.

У зависности од типа пројекта, инвестиције у пољопривреду и рурални развој могу се финансирати на више начина и из више извора. У наставку издвајамо следеће изворе финансирања:

- **Буџетска средства Републике Србије и општине Кладово** која су издвојена за развој пољопривреде и руралних подручја;
- **Сопствена средства реализатора инвестиционих активности** (МСПП, породична пољопривредна газдинства, земљорадничке задруге, удружења и сл.). Ово су средства потенцијалних инвеститора, како у области пољопривреде, тако и у области пратећих делатности, односно руралне непољопривредне економије;
 - **IPARD II програм за Републику Србију (финансијска помоћ ЕУ);**
 - **Остали извори финансирања** (кредитни извори, донаторска средства, прекогранична сарадња и сл.).

6.1. БУЏЕТСКА СРЕДСТВА РЕПУБЛИКЕ СРБИЈЕ И ОПШТИНЕ КЛАДОВО

Буџетска средства Републике Србије одређена развоју пољопривреде и руралних подручја. Најважнији вид државне подршке пољопривреди и руралним подручјима остварује се путем аграрног буџета како би се обезбедили стабилни финансијски извори за подстицање развоја пољопривреде и руралних подручја. Подстицаје из националног буџета Србија утврђује годишњим Уредбама о расподели подстицаја у пољопривреди и руралном развоју, а које морају бити у сагласности са Законом о подстицајима у пољопривреди и руралном развоју (Службени гласник РС, број 10/2013, 142/2014, 103/2015 и 101/2016) и Законом о буџету Републике Србије за одређену годину.

У националном буџету предвиђени су новчани трансфери и према другим министарствима (Министарство трговине, туризма и телекомуникација; Министарство просвете, науке и технолошког развоја; Министарство здравља; Министарство заштите животне средине и сл.), што ће додатно умањити расположива средства за финансирање циљева дефинисаних овом Стратегијом. У Стратегији пољопривреде и руралног развоја Републике Србије за период 2014-2024. године наводи се да постоје процене да је у Србији дефицит средстава која се троше за изградњу и унапређење руралне инфраструктуре. Међутим, познато је да се ова улагања финансирају из буџета ЈЛС.

Износ средстава МПШВ опредељених пољопривреди и руралном развоју, која осим домаћих средстава укључују и претприступне фондове ЕУ, зависиће и од: хармонизације законодавства, изградње институција, реформе политике и подршке реструктурирању.

Стабилност и конзистентност пољопривредног буџета и остваривање постављених стратешких циљева захтева неопходна прилагођавања на страни буџетске подршке пољопривреди. Поред тога, у наредном периоду требало би очекивати и прилагођавање националног буџета намењеног пољопривреди и руралном развоју моделу ЕУ, а преваходно (Стратегија пољопривреде и руралног развоја Републике Србије за период 2014-2024. године):

- раст буџетских издвајања за пољопривреду у оквиру првог стуба подршке (повећање броја хектара и грла у систему директних плаћања, као и самог износа директних плаћања, уз прилагођавање ових мера у складу са политиком СТО и ЕУ¹), као и
- промене у структури укупне подршке по стубовима у смислу значајног јачања другог стуба (рурални развој и јачање конкурентности пољопривредних газдинстава) и стуба општих услуга тј. трећег стуба (подстиче се развој органа, организација и других правних лица, технолошки напредак и прихватање европских стандарда).

Буџетска средства општине Кладово опредељена развоју пољопривреде и руралних подручја. Ова средства опредељују се кроз Програм 5 Пољопривреда и рурални развој, а по основу Програма подршке за спровођење пољопривредне политике и политике руралног развоја и Годишњег програма заштите, уређења и коришћења пољопривредног земљишта на територији општине Кладово. Поред тога, развој руралних подручја зависиће и од буџетских средстава која се опредељују за реализацију других програма, као што су: комунална делатност; заштита животне средине; путна инфраструктура; предшколско, основно и средње образовање; социјална и дечја заштита и сл. Другим речима, буџетска средства која Скупштина општине Кладово опредељује за рад јавних и јавно комуналних предузећа могу допринети унапређењу квалитета живота у руралним подручјима кроз већу доступност свих врста услуга њиховим становницима.

Како би општина Кладово обезбедила неопходна финансијска средства и техничку подршку за реализацију мера и активности предложених Стратегијом, препоручује се унапређење сарадње са невладиним институцијама, међународним агенцијама и фондовима (посебно фондовима ЕУ). Општина има могућност и да користи средства из Програма прекограничне сарадње која покрива све гране привреде. Спровођењем програма на локалном и регионалном нивоу стварају се дугорочни лични контакти и везе између људи из заједница са обе стране границе, што представља темељ за даљу сарадњу и развој. Такође, стиче се искуство у коришћењу фондова ЕУ јер се сви позиви за пројектне предлоге спроводе у складу са правилима програма ЕУ за екстерну помоћ.

¹ У оквиру првог стуба аграрног буџета Србије очекује се увођење подршке за мере за стабилизацију цена и тржишта (изградња система „безбедносне мреже” за стабилизацију тржишта по механизмима и принципима ЗПП), снижење подршке за већа пољопривредна газдинства и увођење посебне подршке за мала пољопривредна газдинства и сл.

6.2. ПРЕТПРИСТУПНА ПОМОЋ ЕУ ЗА РУРАЛНИ РАЗВОЈ

Након добијања статуса кандидата за чланство у ЕУ, Србија је стекла право да користи средства претприступног фонда ЕУ за рурални развој (IPARD II), а који је усклађен са националним документом „IPARD програм за Републику Србију за период 2014-2020“ (Службени гласник РС, број 84/17).

Очекивана помоћ Србији из претприступних фондова ЕУ за рурални развој у периоду 2014-2020. износила је 175.000.000 евра, док је национални допринос 54.970.588 евра (укупна јавна помоћ износи 229.970.588 евра). Према Уредби о расподели подстицаја у пољопривреди и руралном развоју у 2021. години (Службени гласник РС, бр. 159/20, 15/21, 32/21) планирано је 6.294.000.000 динара, од чега 1.573.500.000 динара буџетских средстава и 4.720.500.000 динара средстава финансијске помоћи ЕУ за финансирање IPARD подстицаја². Поменута средства расподељиваће се путем конкурса.

IPARD програмом за Републику Србију обезбеђује се подршка за реализацију следећих 6 мера руралног развоја: (1) инвестиције у физичку имовину пољопривредних газдинстава; (2) инвестиције у физичку имовину које се тичу прераде и маркетинга пољопривредних производа и производа рибарства; (3) агро-еколошко-климатске мере и мера органске производње; (4) диверзификација пољопривредних газдинстава и развој пословања (подршка инвестицијама у рурални туризам); (5) спровођење локалних стратегија руралног развоја - LEADER приступ; (6) техничка помоћ³.

Највећи проценат ЕУ подршке опредељује се за *прве две мере* и то око 79% укупне подршке ЕУ. Неки од циљева улагања у ове мере јесу унапређење конкурентности пољопривредно-прехрамбеног сектора уз усклађивање са ветеринарским и фитосанитарним, еколошким и стандардима безбедности хране ЕУ. Када је реч о инвестицијама у физичку имовину пољопривредних газдинстава (прва мера) *приоритетни сектори за инвестирање* су сектори: (а) млека, (б) меса, (в) воћа и поврћа и (г) ратарских култура (житарице, уљарице, шећерна репа). Када је реч о инвестицијама у прераду и маркетинг пољопривредних производа и производа рибарства (друга мера) *приоритетни сектори подршке* су: (а) млечно – прерађивачка индустрија; (б) месно – прерађивачка индустрија и (в) индустрија за прераду воћа и поврћа⁴.

Све пријављене инвестиције бодују се на основу одређених критеријума, као нпр. да ли је инвестиција у подручјима са отежаним условима рада у пољопривреди, да ли је потенцијални корисник жена, да ли се пријавило лице млађе од 40 година, да ли ће корисник инвестиције бити задруга или члан задруге и сл.

Један од услова за коришћење средстава IPARD програма јесте искључивање могућности двоструког финансирања, тј. иста инвестиција се не може двоструко финансирати из јавних фондова.

Осмишљено је и разграничење у одабиру корисника подршке између IPARD III програма и НППР. IPARD програм пружаће подршку пољопривредницима, МСП из пољопривредно-прехрамбених сектора и др. који ће своју одрживост морати да докажу

² Истом Уредбом предвиђена је расподела IPARD средстава и за 2022. и за 2023. годину, при чему су износи планираних средстава непромењени у односу на 2021. годину.

³ Агро-еколошко-климатске мере и мера органске производње, као и спровођење локалних стратегија руралног развоја – LEADER приступ, уводиће се у каснијој фази примене IPARD програма.

⁴ Инвестиције у физичку имовину које се тичу прераде и маркетинга пољопривредних производа и производа рибарства, као и рурални туризам и LEADER мера, биће обезбеђени искључиво кроз IPARD II програм.

кроз бизнис план на крају инвестиционог периода. Националне мере НППР окренуте су мањим пољопривредним газдинствима.

У наредном периоду, неопходно је наставити са интензивним коришћењем IPARD фонда како би се повећала доступност новца пољопривредном сектору кроз усклађивање националног система управљања пољопривредном политиком и политиком руралног развоја са стандардима ЕУ тј. ЗПП.

6.3. ОСТАЛИ ИЗВОРИ ФИНАНСИРАЊА

Банкарски кредити. Нестабилност подршке пољопривреди у погледу обима средстава, намене и потенцијалних корисника, представља озбиљну препреку расту конкурентности сектора пољопривреде, смањењу доходних ризика произвођача и динамичнијем реформисању аграрне структуре. Пољопривредници су принуђени да своје инвестиције финансирају из екстерних извора, посебно банкарским кредитима. На тржишту банкарских кредита, пољопривредни произвођачи и прерађивачи (правна лица, предузетници, земљорадничке задруге и други субјекти) сусрећу се са неповољним условима кредитирања (високе каматне стопе, неповољни рокови отплате, неповољни услови обезбеђења кредита и сл.). Сходно томе, и у наредном периоду потребно је наставити са финансијским подстицајима пољопривредницима из општинског буџета.

Фонд за развој Републике Србије. Право на коришћење средстава Фонда (кредити и гаранције Фонда) имају предузетници и предузећа (микро, мала, средња и велика правна лица). У оквиру Програма за промоцију предузетништва и samozapošljavanje кредити одобрени од стране партнерских банака могу се користити за финансирање инвестиционих улагања, и то: набавку производне опреме, машина, постројења, садница, куповину или адаптацију пословног или производног простора и сл.

Подршку за финансирање пољопривреде и руралног развоја обезбеђују и бројне међународне финансијске институције, агенције, владе и фондови. Издвојене су следеће организације: (а) Немачка развојна банка (*KfW*), која у сарадњи са нашим банкама обезбеђује повољне кредите и одобрава зајмове за финансирање пољопривреде, енергетске ефикасности, обновљиве енергије и општинске инфраструктуре; (б) Немачка организација за техничку сарадњу (*GIZ*); (в) Агенција САД за међународни развој (*USAID*), која јача капацитете општина за стимулисање економског развоја на локалном нивоу и унапређује конкурентност приватног сектора, посебно у економски неразвијеним областима; (г) *FAO* (Организација УН за храну и пољопривреду) и сл.

VII ИМПЛЕМЕНТАЦИЈА СТРАТЕГИЈЕ

Имплементација значајног развојног и дугорочног документа, попут Стратегије пољопривреде и руралног развоја општине Кладово за период 2021-2026. година (у даљем тексту: Стратегија) представља веома сложен и одговоран задатак, јер подразумева учешће већег броја директних и индиректних субјеката, захтева координацију и синергију многобројних активности, њихову контролу и сл. Стратегију је потребно да усвоји Скупштина општине Кладово, која има и кључну надлежност у процесу њене имплементације, а посредством Општинске управе, у оквиру које је организован већи број организационих јединица, одељења и служби. **Улога Скупштине општине и Општинске управе општине Кладово** у процесу имплементације Стратегије је **вишеструка**.

Посредством доношења и реализације **годишњих оперативних програма за спровођење пољопривредне политике и политике руралног развоја на територији општине Кладово, као и годишњих оперативних програма заштите, уређења и коришћења пољопривредног земљишта**, који морају бити усклађени са правцима развоја и циљевима датим у Стратегији, Општина даје пуну подршку остваривању визије и дефинисаних циљева Стратегије. **Рад јавних и јавно комуналних предузећа чији је оснивач Скупштина општине Кладово** директно доприноси реализацији циљева Стратегије, односно њеној имплементацији. Наиме, уз финансијску и стручну помоћ са републичког нивоа, рад ових предузећа кроз инвестиције у изградњу, реконструкцију и модернизацију физичке инфраструктуре, попут комуналне и саобраћајне, али и социјалне инфраструктуре, као што су предшколско васпитање, образовање, здравствена заштита, култура, спорт, итд., доприноси унапређењу квалитета живота у руралним и пери-урбаним подручјима, односно вишем квалитету и већој доступности свих врста услуга становницима ових подручја. **Општинска управа, уз јачање административно-техничких и организационих капацитета**, требало би да у процесу имплементације Стратегије мобилише све релевантне и заинтересоване стране за одређене развојне пројекте у домену развоја пољопривреде и руралних подручја, затим да сазива састанке, координира сарадњу и размену информација, података и неопходних докумената, пружа подршку у припреми бизнис планова и пројектне документације, као и другу врсту помоћи заинтересованим субјектима у планирању и реализацији развојних пројеката. Такође, Општинска управа требало би да обезбеди синергију свих институција, јавних предузећа, као и развојних политика које имају додирних тачака са пољопривредним ресурсима и руралним подручјима.

Остваривање визије и стратешког циља развоја пољопривреде и руралног развоја општине Кладово зависи од многобројних фактора, али и улоге различитих субјеката, привредно-политичких структура и органа у систему државне управе. Значајну улогу у имплементацији Стратегије требало би да имају **конкретни економски субјекти као што су мала и средња предузећа и предузетници, породична пољопривредна газдинства, удружења пољопривредника, земљорадничке задруге и кластери**, односно пољопривредни произвођачи који су инвестиционо опредељени да развијају сопствено пољопривредно газдинство и ефикасно користе постојеће економске капацитете, људске ресурсе и природне потенцијале. Међу овим газдинствима, свакако, издвојиће се и она газдинства која ће проширивати развојну делатност заснивањем мањих прерађивачких капацитета, затим улагањем у развој руралног туризма, као и других услуга у руралним подручјима. Посебну улогу у реализацији Стратегије требало би да имају и **инвеститори веће економске снаге**, односно привредна друштва, које би требало

идентификовати и анимирати. Они би могли да улажу у поједине облике примарне пољопривредне производње - ратарство (посебно, семенска и расадничка производња), повртарство и сточарство, затим у прерађивачке капацитете засноване на тој производњи, односно капацитете прехранбене индустрије. Могућност коришћења финансијских средстава из „IPARD II“ програма Републике Србије може дати подршку овим економским субјектима у будућим инвестиционим улагањима, а истовремено може подстаћи удруживање и укрупњавање произвођача кроз формирање нових задруга, малих и средњих предузећа, и сл.

Такође, *програми и активности Министарства пољопривреде, шумарства и водопривреде Републике Србије и других министарстава и органа у систему државне управе*, представљају значајну подршку у процесу имплементације Стратегије кроз диверсификацију пољопривредне активности, развој инфраструктуре руралних подручја, заштиту животне средине и сл. Изузетно су значајне активности Министарства пољопривреде, шумарства и водопривреде у контексту обезбеђивања предвидиве и стимулативне подршке развоју руралних подручја, као и институционалног уређења сектора пољопривреде и руралног развоја у складу са Заједничком пољопривредном политиком ЕУ. Наиме, у поступку припрема за чланство у ЕУ, наша земља има обавезу прилагођавања своје политике и законодавства комплексном европском моделу пољопривреде и руралног развоја, и у том контексту, велики број закона и прописа је већ усвојен, мада је њихова ефикасна примена још увек у раној фази. Основ за даља усклађивања биће законодавство ЕУ, уз наставак обуке и усавршавања администрације, предузетника, пољопривредника и свих других актера за имплементацију ове веома захтевне легислативе (Службени гласник РС, број 85/14). Подршку у процесу имплементације Стратегије требало би да пружи и *пољопривредна саветодавна и стручна служба Неготин, регионална агенција за развој Источне Србије „РАРИС“, јавна предузећа чији је оснивач Република Србије, друштвено одговорне компаније, организације цивилног друштва, али и научно-истраживачке институције*.

Веома значајну улогу у процесу имплементације Стратегије требало би да има примена *„LIDER“ приступа руралном развоју*, кроз формирање *локалних акционих група и других локалних партнерстава*, везаних за промоцију локалних вредности и производа, унапређење квалитета живота руралног становништва и сл., и подршку *„bottom-up“ развојним иницијативама*, односно иницијативама за развој пољопривреде и руралних подручја које долазе од грађана, удружења, невладиних организација, предузетника, привредника, породичних пољопривредних газдинстава, задруга и других заинтересованих група. Имплементација Стратегије у значајној мери зависиће и од обезбеђене *макроекономске и политичке стабилности у земљи, предвидиве подршке пољопривреди из националног буџета и поштовања владавине права*, како би сви релевантни субјекти у сектору пољопривреде и руралним подручјима могли да остваре стабилан и конкурентан доходак у односу на друге области привреде и/или урбана подручја. За већину мера и активности у домену развоја пољопривреде и руралног развоја потребно је да пољопривредна газдинства, предузетници, задруге и други субјекти, као корисници финансијских средстава, поднесу одговарајући бизнис план или пројекат о економској оправданости, односно одрживости улагања. С тим у вези, на макро, али и микро развојном нивоу неопходно је креирати одговарајући амбијент који ће бити *предвидив* с аспекта ефикасног и рационалног одлучивања, уз минималне ризике, и *стимулативан* за активирање различитих предузетничких иницијатива у области развоја пољопривреде и руралног развоја.

Да би се Стратегија успешно спроводила, лакше идентификовала стратешка развојна опредељења у домену пољопривреде и руралног развоја, поједноставила размена идеја

и најбољих примера из праксе, као и обезбедило рационално коришћење постојећих ресурса (физичких, људских и природних), потребно је да **Општинска управа општине Кладово формира компетентно, ауторитивно и саветодавно тело - Савет за евалуацију Стратегије**, које би имало одговорност за праћење ефикасности имплементације Стратегије и употребе расположивих развојних ресурса, односно проверу напретка у реализацији постављеног стратешког циља у Стратегији, што подразумева умрежавање, синергију и координацију различитих учесника у развоју пољопривреде и руралних подручја. С тим у вези, вредело би истаћи да процес евалуације има више функција (Службени гласник РС, број 85/14):

- 1) процена напретка предвиђених активности;
- 2) процена релевантности, ефикасности и одрживости;
- 3) давање инпута за прилагођавање у деловима где је то потребно, како би се обезбедило остваривање циљева;
- 4) анализа разлика између очекиваних и коначних резултата;
- 5) дисеминација остварених резултата широј јавности.

Евалуација Стратегије се реализује праћењем **одговарајућих индикатора (показатеља доприноса)**^{*}, који су дати за сваку предложену активност у оквиру **5 приоритетних подручја деловања пољопривредне политике и политике руралног развоја општине Кладово** (напомена: индикатори су дати у глави V):

1. унапређење конкурентности пољопривредне производње и рада удружења пољопривредника (приоритетно подручје А);
2. одрживи рурални развој (приоритетно подручје Б);
3. диверсификација дохотка пољопривредних произвођача кроз активности прераде пољопривредних производа и друге непољопривредне активности (приоритетно подручје В);
4. развој руралне инфраструктуре и унапређење квалитета живота сеоског становништва (приоритетно подручје Г);
5. трансфер знања и информација, партнерства и подршка младим пољопривредницима (приоритетно подручје Д).

Праћењем ових индикатора мере се резултати и утицај Стратегије на промене у кључним подручјима деловања пољопривредне политике и политике руралног развоја, а овим процесом се, између осталог, обезбеђује да се на време предузму неопходна прилагођавања услед новонасталих околности. Индикаторима за евалуацију Стратегије требало би да се процењују њене следеће карактеристике: **(а) релевантност** у смислу примерености у задовољавању приоритетних развојних потреба, односно решавању кључних развојних проблема, **(б) ефикасност** у смислу достизања вредности аупута која превазилази вредност уложених инпута, и **(в) одрживост** у смислу оправданости постојања постављених циљева, решења и активности у дугорочној перспективи и условима деловања различитих ризика и неизвесности (Службени гласник РС, број 85/14). Оцена ефикасности имплементације Стратегије и употребе расположивих развојних ресурса, односно провера напретка у реализацији постављеног стратешког циља у Стратегији може се сагледати кроз остварена

^{*} Данас постоје обимне листе стандардизованих индикатора за праћење различитих врста интервенција у области пољопривреде и руралног развоја, али су индикатори у многим случајевима врло непрактични и тешко их је обрачунати или установити. Поред тога, често не постоји могућност да се обезбеди неопходна прецизност и динамика извештавања, што овакве индикаторе чини неупотребљивим. Ово је посебно специфично за пољопривреду, где се многе значајне појаве не могу благовремено или са довољно поузданости регистровати (Службени гласник РС, број 85/14).

развојна достигнућа у домену повећања пољопривредне производње, диверсификације економске активности, унапређења инфраструктуре, побољшања квалитета животног стандарда становништва у руралним подручјима, заштите животне средине, очувања културно-историјског наслеђа, и сл.

Надзор над процесом евалуације требало би да спроводи одговарајуће тело, односно радна група, коју би формирала Општинска управа општине Кладова, а уз подршку чланова Савета за евалуацију Стратегије и обавезу подношења одговарајућег Извештаја на 2 године. Надзор се заснива на два кључна елемента. То су: **(а) доступност информација** и **(б) систем прикупљања података,** који подразумева креирање одговарајуће системске базе података, као интегралног елемента коначног годишњег извештаја о извршеном надзору. Све информације у вези са системом надзора требало би да буду укључене у посебно формирану базу података, која је наменског карактера.

1. (Farm Structure Survey - FSS) 2018, (<https://data.stat.gov.rs/?caller=SDDDB>).
2. (2019). 14. : <https://sajam.rs/nagrade-na-14-sajmu-etno-hrane-i-pica/>
3. Galli, F. & Brunori, G. (eds.) (2013). Short Food Supply Chains as drivers of sustainable development. Evidence Document. Document developed in the framework of the FP7 project FOODLINKS (GA No. 265287). Laboratorio di studi rurali Sismondi. : https://www.foodlinkscommunity.net/fileadmin/documents_organicresearch/foodlinks/COPs/evidence-document-sfsc-cop.pdf
4. - , 2019. e e ,
5. - , 2019. e e ,
6. , , 2019.
7. 2020. (. , .4/2020).
8. 2019. , 2020. .
9. Greffe, X., (1994): "Is Rural Torusim a Lever for Economic and Social Development", Journal of Sustainable Tourism, Vol. 2. No.1&2, pp.22-40.
10. : ! (<http://test.prviprvinaskali.com/clanci/gmo/gradoviopstine/kladovo-bez-gmo-deklaracija.html>)
11. , Hermann Wieser & Vojislav Miliji , DKTi (GIZ) „ , 2017. .
12. Djerdap National Park, UNESCO (<https://whc.unesco.org/en/tentativelists/1693/>).
13. (2007). „ <https://mtt.gov.rs/download/sektor-za-turizam/master-planovi/MasterplanDonjePodunavlje.pdf>
14. (2013). . : <http://www.eastagri.org/docs/group/314/Background%20Paper%20SRB.pdf>
15. , 41/2009 17/2019.
16. , 52/2019.
17. . : <http://www.minpolj.gov.rs/javni-poziv-za-ucesse-u-javnoj-raspravi-o-nacrtu-zakona-o-uredjenju-trzista-poljoprivrednih-proizvoda/?script=lat>
18. (, 62/2006, 65/2008 - , 41/2009, 112/2015, 80/2017 95/2018 -).

19. 10/2013, 142/2014, 103/2015 101/2016.
20. (41/2009, 10/2013 – 101/2016).
21. 2019.
22. 2018. 2019.
23. o 2019. „ ”, 2020.
24. „ „, UNDP , 2017.
25. , .
26. IPARD 2014-2020, 84/17).
27. IPARD II 2014-2020 , 30/2016.
28. “ (2018), .
29. , (<http://www.lss.rs/clanice/>).
30. „ “ - (<http://www.lss.rs/lu-kljuc-kladovo>).
31. 2020-2030 (, 6/2020)
32. , 2017, : https://www.nbs.rs/internet/latinica/18/18_3/prezentacija_invest.pdf.
33. , .
34. - , 2017, 2019, 2021.
35. , , , , 2016. .
36. OECD (1994), Tourism Strategies and Rural Development, OCDE/GD(94)49, Organization for Economic Co-Operation And Development, Paris, 1994.
37. 2020. , 16/2019, 2/2020 6/2020.
38. 2021. , 10/2020.
39. 2020. (, 94/2019).

40. (, 78/2020).
41. , 2012, .
42. : 2011. 2012, 2013, 2014, 2015, 2016, 2017, 2018, 2019, 2020, , .
43. (, 1/2012) (<https://www.kladovo.org.rs/odeljenje-za-urbanizam-gradjevinarstvo-i-planiranje.htm>),
44. (, 4/2020).
45. (, 2/2020).
46. , web. link: <http://tookladovo.rs/>
47. “_” “(EUROGITES), <https://www.selo.rs/rs>
48. 2021. .
49. , .
50. 2012. : http://popispoljoprivrede.stat.rs/?page_id=6221
51. 2011. , 2, 3 20, , 2012, ;
52. , 39/16. ,
53. , (48/2012 58/2016).
54. – (<https://www.zzps.rs/wp/centralni-registar/?script=lat>).
55. ” “, 2006. . ” “.
56. (2013): „ I“, „ II“. : „ 2013“. 11-13. . 64-73.
57. , (2012), .
58. 2020. . , , .
59. , 2007. , – ,

60. , “ ”, 1/12,
http://www.kladovo.org.rs/resources/vesti/dokumenta/ppo/PPO_Kladovo-TEKST_PLANA.pdf
61. 2019. .
<https://www.mbpr.gov.rs/aktivnosti-saopstenja.php>.
62. 2019,
 2020. .
63. Regulation (EU) No 1305/2013 OF THE EUROPEAN PARLIAMENT AND OF THE COUNCIL of 17 December 2013 on support for rural development by the European Agricultural Fund for Rural Development (EAFRD) and repealing Council Regulation (EC) No 1698/2005.
64. 1
<http://www.kladovo.org.rs/odeljenje-za-urbanizam-gradjevinarstvo-i-planiranje.htm>).
65. 2014-2020.
 85/14.
66. 2010-2020. .
 2010.
67. 2034. .
68. 2010-2019. (.
 29/2010).
69. 2011. 2018.
 , (, 13/2011).
70. 2014. .
71. ” ” (, 43/ 2013).
72. (, 102/2010).
73. ” “ (,
 93/2019).
74. 2020. ,
 , 1/2020, 13/2020, 27/2020, 52/2020, 75/2020, 106/2020,
 118/2020, 124/2020, 140/2020, 152/2020.
75. 2021.
76. 1,
http://www.eps.rs/lat/djerdap/Stranice/he_djerdap1.aspx).
77. <https://sr.wikipedia.org/wiki/> 24.02.2021.
78. <http://www.hidmet.gov.rs> 24.02.2021.
79. <https://www.stat.gov.rs/> 24.02.2021.

80. <http://omskonstantinbabic.edu.rs/> 24.02.2021.
81. <http://ospodvrska.nasaskola.rs/strana/36/O-nama/> 24.02.2021.
82. <http://osstefanijamihajlovic.nasaskola.rs/galerija/20/Slike-mkole/>
24.02.2021.
83. <http://ostekija.nasaskola.rs/strana/36/O-nama/> 24.02.2021.
84. http://www.invest.negotin.rs/resources/klerr/strateska_dokumenta/regionalna_strategija/RSR_Timocke_krajine_ANEKSI_31052011_2_.pdf 24.02.2021.
85. <http://www.kulturakladovo.rs/> 24.02.2021.
86. <http://www.oshajdukveljkorkorbovo.nasaskola.rs/> 24.02.2021.
87. <http://www.zckladovo.co.rs/index.html> 24.02.2021.
88. <https://srednjeskole.edukacija.rs/drzavne-srednje-skole/svi-gradovi/kladovo/srednja-skola-sveti-sava> 24.02.2021.
89. <https://tvkladovo.com/iz-opstinskog-budzeta-za-sport-203-miliona-dinara-gotovo-polovina-za-fudbal/> 24.02.2021.
90. <https://www.ktv.rs/2020/09/02/novi-centar-za-socijalni-rad-u-kladovu/>
24.02.2021.
91. <https://www.oskladovo.edu.rs/> 24.02.2021.
92. <https://www.punevenkladovo.rs/%d0%be-%d0%bd%d0%b0%d0%bc%d0%b0/>
24.02.2021.
93. <https://www.zdravlje.gov.rs/vest/341493/nov-brahiterapijski-aparat-u-zdravstvenom-centru-kladovo.php> 24.02.2021.
94. http://popispoljoprivrede.stat.rs/?page_id=6221 24.02.2021.
95. <http://www.lss.rs/lu-kljuc-kladovo/> 24.02.2021.

1.3.4.

1 .

																					Неосвоенно поль. земля.
	· ·	ha			·	ha	%	%	·	ha	%	% КПЗ	·	ha	%	%	ha	%	ha	%	
	134	999,0	531,3	5,6	131	208,3	3,6	39,2	22	8,3	9,1	1,6	48	9,3	5,2	1,8	86,0	6,2	299,8	56,4	78,3
	98	272,2	196,7	2,4	97	184,1	3,2	93,6	8	1,1	1,2	0,5	50	6,5	3,6	3,3	2,6	0,2	2,6	1,3	3,8
	28	121,1	87,9	0,9	28	67,7	1,2	77,0	5	0,7	0,8	0,8	12	2,5	1,4	2,9	11,7	0,8	16	18,2	14,4
	161	772,8	512,5	9,9	161	482,4	8,4	94,1	15	2,0	2,1	0,4	91	9,9	5,6	1,9	7,9	0,6	8,2	1,6	173,3
	79	658,1	227,9	1,5	72	125,6	2,2	55,1	28	4,0	4,4	1,8	55	10,3	5,7	4,5	56,7	4,1	86,6	38,0	219,6
	133	837,7	339,2	6,0	126	265,8	4,6	78,4	40	7,7	8,4	2,3	58	12,2	6,8	3,6	44,6	3,2	47,4	14,0	233,9
	106	479,9	249,7	3,6	97	106,1	1,8	42,5	19	2,9	3,1	1,1	81	8,4	4,7	3,4	61,7	4,5	128,7	51,5	104,6
	92	4.244,8	1.752,4	1,6	70	848,1	14,8	48,4	32	9,3	10,1	0,5	30	46,9	26,1	2,7	159	11,5	846,5	48,3	1.113,0
	107	509,5	321,0	4,4	107	253,9	4,4	79,1	20	2,4	2,6	0,7	71	7,7	4,3	2,4	49,4	3,6	52,7	16,4	86,9
	185	783,1	637,0	7,9	184	610,8	10,6	95,9	17	2,3	2,5	0,4	51	8,6	4,8	1,3	7,4	0,5	7,4	1,2	31,0
	82	182,2	104,8	1,3	69	87,9	1,5	83,9	21	2,2	2,4	2,1	51	5,4	3,0	5,1	7,5	0,5	7,9	7,5	35,6
	66	507,1	328,7	4,4	66	161,1	2,8	49,0	12	0,9	1,0	0,3	22	5,1	2,9	1,6	32,6	2,4	157,1	47,8	4,8
	43	261,5	188,1	1,9	43	181,1	3,2	96,2	11	1,6	1,7	0,8	13	2,9	1,6	1,5	0,7	0,1	0,7	0,4	46,3
	90	394,9	322,1	1,6	90	306,3	5,3	95,1	10	1,3	1,4	0,4	45	7,0	3,9	2,2	5,9	0,4	0	0,0	26,4
	48	353,3	225,6	1,3	47	65,0	1,1	28,8	22	3,8	4,1	1,7	37	5,3	3,0	2,4	85,0	6,2	150,2	66,6	31,7
	29	106,6	70,6	0,9	29	51,8	0,9	73,4	9	0,6	0,6	0,8	26	4,9	2,7	7,0	2,4	0,2	12,4	17,6	9,2
	30	121,2	52,1	0,9	24	26,9	0,5	51,6	6	1,1	1,2	2,1	19	2,3	1,3	4,3	17,6	1,3	20,9	40,3	20,0
	104	1.060,5	531,3	2,1	80	170,1	3,0	32,0	55	22,2	24,2	4,2	14	1,1	0,6	0,2	194,1	14,0	335,9	63,2	75,7
	198	1.318,8	685,7	3,2	182	370,1	6,4	54,0	14	3,2	3,5	0,5	109	15,6	8,7	2,3	220,8	16,0	293,6	42,8	363,5
	88	1.083,8	568,2	2,7	74	122,3	2,1	21,5	10	3,1	3,4	0,6	6	0,9	0,5	0,2	209,4	15,2	439,2	77,3	42,4
	6	25,6	19,8	0,05	6	12,5	0,2	63,2	1	0,1	0,1	0,5			2,8	0,2	6,9	34,6	1,82
	179	1.131,2	996,6	8,0	179	973,3	16,9	97,7	3	0,5	0,5	0	46	6,1	3,4	0,6	8,7	0,6	8,7	0,9	108,0
	50	373,2	253,7	1,2	37	60,9	1,1	24,0	22	10,4	11,4	4,1	7	0,7	0,4	0,3	106,7	7,7	180,4	71,1	49,8
	2.136	16.598,5	9.203,2	73,4	1.999	5.742,1	100	62,4	402	91,6	100	1,0	945	180	100	2,0	1.381,4	100	3.110,1	33,8	2.874,1

: 2012, .

1.3.5.

2a.

	, ha	, ha	%
	5.346.596,5	1.023.035,5	19,1
	1.178.091,3	218.348,8	18,5
	135.590,8	36.155,7	26,7
	999	381,5	38,2
	272,3	60,8	22,3
	121,1	16,2	13,3
	772,8	71	9,2
	658,2	199	30,2
	837,7	250,6	29,9
	479,9	117,8	24,5
	4.244,8	736,8	17,4
	509,5	91,9	18
	783,1	97,9	12,5
	182,2	36,6	20,1
	507,1	169,3	33,4
	261,5	24,1	9,2
	394,9	39,3	9,9
	353,3	92,9	26,3
	106,6	24,7	23,2
	121,2	47,3	39
	1.060,5	445,2	42
	1.318,9	255,6	19,4
	1.083,8	466,2	43
	25,6	3,5	13,7
	1.131,3	9,8	0,9
	373,2	63,4	17
	16.599	3.701	22

: 2012,

1.3.7. ,

3 . (I-V)¹

pH	II-IV	II-IV
	I-II	I-II
	III	III
	I	I
5	II	II
-	I	I
	II	II
	III	III
	II	II
	II	II
	II	II
	II	III
	II	III
	II	II
	I	I
	I	I
	I	I
	I	I
	I	I
	I-II	I-II
	I	I
-	I	I
-	II	II
-	I	I

: 2019,

¹I - , , , ().
 II - , ().
 III - I.
 IV - (,). , , ,
 V).