

*Локални план управљања отпадом на територији општине Кладово 2020 – 2030.***Директива Савета 94/62/ЕЗ о амбалажи и амбалажном отпаду.**

Директива 94/62/ЕЗ имплементира стратегију ЕУ о отпаду од амбалаже. Она има за циљ да хармонизује националне мере за управљање отпадом од амбалаже, да минимизира утицаје отпада од амбалаже на животну средину. Директива:

- Прописује да се спречава стварање амбалажног отпада, поновно употребљава амбалажа и минимизира крајње одлагање таквог отпада;
- Прописује да се врши прерада, рециклажа и енергетско спаљивање као и органска рециклажа и одлагање;
- Прописује да се установи систем гаранција за повраћај употребљене амбалаже и/или амбалажног папира;
- Директива захтева од земаља чланица да успоставе системе за враћање, прикупљање и коришћење амбалаже. Успостављени национални системи морају да омогуће свакој земљи да испуни зацртане циљеве од 50-65% искоришћења целокупне масе отпада од амбалаже. Директивом се установљава минимални степен рециклаже за амбалажу од 15%. Установљени циљеви као што су искоришћење и рециклажа треба да буду достигнути у року од пет година од усвајања и имплементације законодавства земаља чланица. Један од битнијих елемената ове Директиве је промовисање "одговорности произвођача".

Директива Савета 91/157/ЕЕЗ о батеријама и акумулаторима који садрже опасне супстанце.

Директива је резултат напора ЕУ да смањи загађења тешким металима који се користе у производњи батерија и акумулатора. Директива налаже искоришћење и контролисано одлагање утрошених батерија и акумулатора који садрже одређене количине живе, кадмијума и олова, и прописује да се уведу мере за контролу одлагања потрошених батерија и акумулатора који садрже опасне супстанце и да се уведу забране пласирања на тржиште одређених врста батерија и акумулатора.

Директива се односи на батерије и акумулаторе који садрже:

- више од 25 мг живе по ћелији, осим алкалних магнезијумских батерија (ово се односи на батерије са оксидима живе за слушне апарате, пејсмејкере и фотографску опрему),
- више од 0,025% кадмијума по маси, као што су батерије за вишекратно пуњење (никл кадмијумске),
- више од 0,4% олова по маси (углавном аутомобилски оловни акумулатори) алкалне магнезијумске батерије које садрже више од 0,025% живе по маси (батерије за општу употребу као што су дуготрајне Duracell, БАТА итд).

Директива Савета 75/439/ЕЕЗ о одлагању отпадних уља

Директива има за циљ успостављање хармонизованог система сакупљања, третмана, складиштења и одлагања отпадних уља, без штетности по животну средину тако што се:

- забрањује поступање са употребљеним уљима које изазива загађивање атмосфере изнад границе утврђене прописима;
- захтева обезбеђивање сигурног и ефикасног система прикупљања, третмана, складиштења и одлагања отпадног уља;
- забрањује бацање употребљених уља у све површинске и подземне воде и канализацију, системе за дренажу;
- забрањује одлагање/и/или бацање употребљених уља чије је дејство штетно за земљиште, и свако неконтролисано бацање отпада (талога) који настаје у поступку обраде употребљених уља (за поновно коришћење, регенерацију, спаљивање);
- успоставља систем дозвола за постројења која врше третман и одлагање отпадних уља које издају надлежни национални органи у Земљама чланица;

Локални план управљања отпадом на територији општине Кладово 2020 – 2030.

- највиши приоритет се даје регенерацији отпадних уља (где технички, економски, и организациони услови допуштају), затим спаљивању уз искоришћење енергије, а најмањи њиховој деструкцији или контролисаном складиштењу, које се могу применити само у екстремним случајевима. Регенерисана уља не смеју да садрже више од 50 ppm РСВ/РСТ.

Директива Савета 2000/53/ЕЗ о истрошеним возилима

Циљ Директиве је дефинисање начина поступања са старим и ислуженим возилима и горње старосне границе возила. У складу са овом Директивом, захтева се да се:

- успостави систем вођења података о набавкама нових возила и броју, врсти постојећих возила - успостави систем сакупљања возила која су предвиђена за отпис, као и делова возила која се замењују, а према врсти материјала од којих су ти делови израђени,
- обезбеди систем за разградњу возила у циљу сакупљања рециклабилних материјала, или ако то није у могућности да обезбеди систем за одношење и правилно уклањање ове врсте отпада,
- по успостављању тржишта секундарних сировина обезбеди службу која би вршила њихову продају, - обезбеди да руковање деловима возила који спадају у групу опасног отпада буде у складу са домаћим и иностраним прописима везаним за управљање опасним отпадом,
- податке о сакупљеним возилима, рециклабилним материјалима и опасном отпаду из тих возила редовно доставља надлежним институцијама.

Директива 91/689/ЕЕЗ о опасном отпаду која замењује 78/319/ЕЕЗ о отровним и опасним отпадима

Директива о опасном отпаду допуњује основну директиву и формулише јединствену дефиницију опасног отпада, прописује строге захтеве за руковање и депоновање опасног отпада, узимајући у обзир посебну природу таквог отпада.

Директивом је законски регулисано третирање опасног отпада којим се одређује Надлежни орган, прописују све потребне мере за руковање опасним отпадом које подразумевају акцију повраћаја, рециклаже, третмана одлагања и транспорта како би се забранило неконтролисано, одбацивање или одлагање опасног отпада и њихов неконтролисан превоз.

Овом директивом обезбеђује се да је опасан отпад идентификован и класификован у складу са Листом (94/904/ЕЕЗ), такође се осигурава да не дође до мешања различитих категорија опасног отпада и да опасан отпад не буде помешан са неопасним отпадом, да се прате неопходне мере за очување здравља људи и животне средине. Свака институција или извођач који спроводи операцију одлагања мора обезбедити дозволу. Ово се примењује такође и у случају рада који може водити и искоришћењу отпада. Међутим, захтев за дозволу може бити избегнут уколико је метод искоришћења такав да не постоји опасност по здравље људи и животну средину или уколико је земља чланица усвојила опште мере које постављају услове за разне методе искоришћења. Институције које спроводе операције одлагања или поновног коришћења опасног отпада су предмет периодичних инспекција. Транспортери, произвођачи и институције чувају извештаје о својим активностима и обезбеђују да су те информације расположиве за надлежне органе које одређује свака држава. Земље чланице израђују и објављују планове за управљање опасним отпадом и извештавају Комисију ЕУ о мерама које предузимају за спровођење Директиве.

Директива 84/631/ЕЕЗ о надзору и контроли у заједници прекограничног преноса опасних отпада

Овом Директивом се захтева :

- подешавање примењених поступака који се односе на слање нотификације у случају да власник опасног отпада намерава да га транспортује преко границе у другу државу;
- да се мора спровести ревизија садржаја прописаног пратећег документа;
- обезбеђење посебних услова који се односе на паковање и означавање;
- прописивање упутстава која треба да буду примењена у случају било које опасности или акцидента.

Локални план управљања отпадом на територији општине Кладово 2020 – 2030.

- **Директива 89/369/ЕЕЗ о редукацији загађења из нових градских постројења за спаљивање отпада и 89/429/ЕЕЗ о редукацији загађења из постојећих градских постројења за спаљивање отпада**

Овом Директивом се захтева примена граничних вредности емисије за посебне врсте загађујућих материја и испуњење захтева за инсинерацију регулисаних овом директивом.

- **Директива 2002/96 о отпаду од електричне и електронске опреме**

Циљ Директиве (2000/96/ЕЗ) која третира електронску и електричну опрему је да промовише поновно коришћење, рециклажу и друге форме повраћаја електронског и електричног отпада у циљу редуковања количине овог отпада и заштите животне средине. Директивом се захтева да се:

- Утврди начин сакупљања и третмана електронске и електричне опреме
- Утврди алтернативан третман за велике количине рециклабилног материјала из третмана ове опреме Директива се односи на следеће категорије електричних и електронских уређаја:
 - Кућни уређаји, електронска и телекомуникациона опрема, потрошачка опрема
 - Опрема за осветљење, флуоресцентне лампе
 - Електрични и електронски алат
 - Играчке
 - Медицинска опрема
 - Инструменти за мониторинг и контролу;
 - Аутоматски распршивачи.

Директивом се захтева да се морају успоставити системи за сакупљање односно да дистрибутери и имаоци електричне и електронске опреме треба да преузму овакву опрему од домаћинстава без тражења накнаде.

Чланице ЕУ морају да обезбеде да дистрибутери који достављају нове производе, у својој понуди новог производа нуде опрему која је без контаминаната. Чланице такође морају обезбедити да је отпадна електрична и електронска опрема транспортована у регистровано постројење за третман. Такође овом директивом се дефинишу услови за поступање са флуоресцентним лампама које садрже живу и методологија за поступање са њима с обзиром да се оне третирају као опасан отпад.

- **Директива 96/59/ЕЗ о одлагању РСВ И РСТ**

Директива Савета 96/59/ЕЗ има за циљ да дефинише начин поступања и елиминације полихлорованих бифенила (РСВ) и полихлорованих терфенила (РСТ) и деконтаминацију опреме у којој су се налазили као и начин одлагања опреме која је загађена са РСВ а није извршена њена деконтаминација.

Директива дефинише:

Под РСВ се подразумевају:

полихлоровани бифенили, полихлоровани терфенили, монометил-тетрахлор-дифенил-метан, монометил-дихлор-дифенил-метан, монометил-дибром-дифенил-метан.

Под опремом се подразумева: сва опрема која садржи РСВ или је контаминирана РСВ -ом, а није извршена њена деконтаминација, и ова опрема се сматра опасним отпадом који је загађен са РСВ те се мора коначно одложити или третирати под посебним режимом у лиценцираним постројењима.

Локални план управљања отпадом на територији општине Кладово 2020 – 2030.

Коначан третман и одлагање опреме и материја са РСВ се мора вршити под надзором надлежних органа. Крајњи рок да се престане са коришћењем опреме са РСВ је 2010. година. Надлежни орган прописује услове и издаје посебне дозволе за постројења која служе за третман или одлагање или привремено складиштење материја и опреме загађене РСВ. Замањени РСВ се мора одложити или подвргнути неком третману.

Директива 96/61/ЕЕЗ о интегралној превенцији и контроли загађења

Директива 96/61/ЕЕЗ о интегралној превенцији и контроли загађивања (Integrated Pollution Prevention and Control - IPPC) примењује се на индустријска и друга постројења и активности које су класификоване према нивоу загађивања и ризику који те активности могу имати по здравље људи и животну средину.

У области управљања отпадом то су:

- постројења намењена за одлагање или поновно искоришћење опасног отпада, укључујући и отпадно уље, са капацитетом који прелази 10 тона дневно;
- постројења за спаљивање комуналног отпада, чији капацитет прелази 3 тоне на сат;
- постројења за одлагање неопасног отпада, капацитета преко 50 тона на дан;
- депоније које примају више од 10 тона отпада на дан или укупног капацитета који прелази 25.000 тона, искључујући депоније инертног отпада.

Обавезе које произилазе из ове директиве односе се на обавезе постројења да функционишу на такав начин да:

- претходно предузму све заштитне мере против загађења, а нарочито путем примене најбољих доступних техника - не проузрокују било какво знатно загађење;
- избегне настајање отпада;
- енергија користи ефикасно;
- предузму мере за спречавање удеса и њихових последица;
- после престанка активности предузму мере за враћање локације у задовољавајуће стање животне средине.

Такође, утврђене су и обавезе надлежних органа који предузимају мере да:

- ниједно ново постројење не почне са радом ако не добије дозволу;
- постојећа постројења добију дозволу тако што ће обезбедити усклађивање свог рада са прописаним захтевима;
- имају ефикасан и интегрисан приступ поступку издавања дозвола када је у поступак укључен већи број надлежних органа;
- дозволом за рад постројења утврде услове чије испуњење гарантује примену прописаних захтева;
- прати развој најбољих доступних техника и мониторинга;
- учине доступним јавности све податке и резултате којима располажу.

Обавезе које произилазе из ове директиве односе се на обавезе постројења да функционишу на такав начин да:

- претходно предузму све заштитне мере против загађења, а нарочито путем примене најбољих доступних техника - не проузрокују било какво знатно загађење;
- избегне настајање отпада;

Локални план управљања отпадом на територији општине Кладово 2020 – 2030.

- енергија користи ефикасно;
- предузму мере за спречавање удеса и њихових последица;
- после престанка активности предузму мере за враћање локације у задовољавајуће стање животне средине.

Такође, утврђене су и обавезе надлежних органа који предузимају мере да:

- ниједно ново постројење не почне са радом ако не добије дозволу;
- постојећа постројења добију дозволу тако што ће обезбедити усклађивање свог рада са прописаним захтевима;
- имају ефикасан и интегрисан приступ поступку издавања дозвола када је у поступак укључен већи број надлежних органа;
- дозволом за рад постројења утврде услове чије испуњење гарантује примену прописаних захтева;
- прати развој најбољих доступних техника и мониторинга;
- учине доступним јавности све податке и резултате којима располажу.

- **Директива 97/11/ЕЗ којом се мења и допуњује Директива 87/337/ЕЕЗ о процени утицаја одређених јавних и приватних пројеката на животну средину**

Ова Директива примењује се на процену утицаја на животну средину оних јавних и приватних пројеката који могу имати значајне последице по животну средину. Процењом утицаја на животну средину на одговарајући начин се идентификују, описују и процењују, у околностима сваког појединог случаја и непосредне и посредне последице неког пројекта на:

- људска бића, фауну и флору; земљиште, воду, ваздух, климу и пејзаж;
- материјална добра и културно наслеђе;
- узајамно деловање наведених чинилаца.

У Директиви је дата Листа пројеката од којих се захтева процена утицаја на животну средину.

- **Директива 2001/42/ЕЗ о процени утицаја одређених планова и програма на животну средину.**

Циљ ове Директиве је постизање високог нивоа заштите животне средине и допринос укључивању фактора битних за животну средину у процес припреме и усвајања планова и програма, ради унапређења одрживог развоја путем обезбеђења да се, у складу са овом Директивом, процена утицаја на животну средину обавља поводом доношења одређених планова и програма код којих постоји могућност значајног утицаја на животну средину.

Процена утицаја на животну средину врши се у случају доношења планова и програма, кад постоји могућност да њихова имплементација изазове знатне последице по животну средину. Под наведеним условима, процена утицаја врши се за све планове и програме:

- који се припремају за пољопривреду, шумарство, рибарство, енергетику, индустрију, саобраћај, управљање одлагањем отпада, управљање водама, телекомуникације, туризам, урбанизам или коришћење земљишта, којима се успоставља оквир за давање дозвола за пројекте будућег развоја, наведене у Анексу I и Анексу II уз Директиву 85/337/ЕЕЗ или за које је, с обзиром на могућност утицаја у средини у којој се реализују, одређено да подлежу процени из Директиве 92/43/ЕЕЗ.

Процена утицаја на животну средину врши се у току припреме плана или програма, пре његовог усвајања или подношења на усвајање у прописаном поступку. Услови садржани у овој Директиви ће се или уклопити у постојеће поступке у државама чланицама који се односе на поступак усвајања планова и програма, или ће се укључити у поступке предвиђене у циљу примене ове Директиве.

3. ТЕРИТОРИЈА ОПШТИНЕ КЛАДОВО

Општина Кладово налази се у источној Србији, у Борском округу, у Тимочкој Крајини. Према Ценсусу 2011. године, на територији општине живи 20.635 становника. Густина насељености износи 33 становника на 1 км² (РЗС Србије, 2011). Општина се налази на крајњем североистоку Србије и последња је тачка на истоку према Бугарској и Румунији, а граничи се и са општинама Неготин и Мајданпек.



Слика. 1. – Карта Кладова

Општина Кладово је најмања општина не само у Борском округу већ и у целој Тимочкој крајини. Површином од 629 км² захвата област Кључ, која је тако названа по великом Дунавском меандру, као и делове Ђердапске клисуре (Пецка бара - Давидовац) и Неготинске крајине (Слатинска река - Милутиновац).

Општина Кладово обухвата 23 насеља, 2 градска са укупно 9.729 становника – Кладово (8.869) и Брза Паланка (860), и 21 сеоско насеље са укупно 10.906 становника (Ценсус 2011): Вајуга (437), Велесница (215), Велика Врбица (792), Велика Каменица (542), Грабовица (685), Давидовац (534), Кладушница (634), Корбово (740), Костол (961), Купузиште (237), Љубичевац (364), Мала Врбица (782), Манастирица (168), Милутиновац (143), Нови Сип (767), Петрово Село (79), Подвршка (981), Река (203), Речица (23), Рtkово (827), Текија (792). Индекс броја становника у општини Кладово за период 2011/2002 је веома низак, 87.4. Број домаћинстава износи 7.745 а просечан број чланова по домаћинству износи 2.66 (Ценсус 2011).

Разграната хидрографска мрежа, са Дунавом као највећом и водом најбогатијом реком, равничарско – терасаста терени поред обале Дунава, брдско планински предели са надморском висином од 500 м и клисура Дунава која је једна од најлепших у Европи, Мали и Велики Казан, су најважније географске карактеристике.

Клима је континентална, са жарким, топлим летима са мало падавина, и дуга и хладна зима са снегом од новембра. Ветрови су честа појава, и обично доносе обилне и изненадне падавине. Најзначајније обележје општине Кладово је Национални парк Ђердап.

То је најлепши национални парк у Европи, са најстаријом геолошком историјом и најдужом композитном долином у Европи, са четири клисуре (Голубачка клисура, Госпођин вир, Казанска и Сипска клисура, од којих су три последње на територији општине Кладово), три котлине, са највећом, најдужом и најстаријом воденом пробојницом у Европи у којој је Дунав најдубљи и најужи, највећи природњачки и археолошки музеј у природи Европе, најстарије неолитско насеље настало пре више од 8000 година, итд.

Укупна површина Националног парка износи 636,08 км², а заштитном зоном обухваћено је 939,68 км². Овај парк је резерват терцијарне флоре, вегетације и фауне. На простору парка опстаје преко 1100 биљних врста. Од елемената древне флоре ту су мечја леска, копривић, орах, јоргован, сребрна липа, маклен, медунац, а посебну вредност представљају шумске и жбунасте заједнице.

Локални план управљања отпадом на територији општине Кладово 2020 – 2030.

Најпознатија едемска врста у Ђердапу је ђердапска лала, која постоји само у Ђердапској клисури. На овом простору се такође могу наћи и реликтне врсте фауне као што су медвед, рис, вук, шакал, сури орао, сова, ушара, црна рода као и мноштво других врста. Утврђење Диана налази се на Каратасу и изграђено је за време цара Трајана у II веку. Диана је била у функцији као фортификациони објекат за чување границе све до VI века.

Административно, привредно и културно средиште општине је град Кладово. Кладово се убраја у старије градове у Подунављу, а настанак насеља се везује за војно цивилни логор који су подигли римљани на граници, познат под именом Занес. Када је логор разорен, Словени су на његовим темељима подигли своје насеље Нови Град чији остаци се налазе непосредно пре уласка у савремени град идући Ђердапском магистралом у правцу од Доњег Милановца ка Кладову. На том месту Турци су, за време владавине Махмуда II у XVI веку, изградили тврђаву Фетислам из две целине, Мали и Велики град, чиме је Нови Град изгубио словенски карактер.



Слика 2. - Приказ положаја општине Кладово у оквиру Борског управног округа

3.1 ПОСЛОВАЊЕ ЈАВНОГ ПРЕДУЗЕЋА "КОМУНАЛАЦ" КЛАДОВО

ПРОФИЛ

Оснивач: Општина Кладово

Делатност: 3811

Матични број: 07658702

Седиште: Кладово, Дунавски кеј бб

Јавно предузеће "Комуналац" је основано 1991.године, за обављање комуналних делатности, као делатности од општег и локалног интереса и то:

- _ одстрањивање отпадака и смећа, санитарне и сличне активности,
- _ уређивање паркова, зелених и рекреационих површина,
- _ организовање пијаца и вашара,
- _ погребне и пратеће активности,
- _ извођење грађевинских радова на објектима комуналне инфраструктуре.

Основна делатност предузећа је одстрањивање отпадака, смећа, санитарне и сличне активности, шифра 38.11.

Законски оквир за рад и пословање предузећа чине Закон о јавним предузећима и обављању делатности од општег интереса и Закон о комуналним делатностима.

Оснивач предузећа је Скупштина Општине Кладово, а седиште предузећа је у Кладову, Дунавски кеј б.б.(сада 22. Септембар бр. 18).

Предузеће је организовано као јединствена радна и економска целина, са 5 радних јединица, као организационих делова без својства правног лица, и то:

- _ РЈ "Чистоћа и зеленило"
- _ РЈ "Пијаце и вашари"
- _ РЈ "Гробље"
- _ РЈ "Извожење и депоновање смећа"
- _ РЈ "Сектор финансијских, правних и општих послова".

3.2. Мисија, визија, циљеви будућег развоја

Мисија сваког предузећа је да ствара вредност за купца. Ни једна организација која не успева да задовољи своје купце, не може дугорочно да се одржи у конкурентним условима. Корисници су заинтересовани да за дати новац добију реципрочну вредност, за задовољење својих потреба. Од њих пре свега зависи да ли ће бити довољно прихода да се покрију потребе свих заинтересованих страна.

Предузеће својом делатношћу задовољава потребе корисника за квалитетним услугама извожења смећа (у свим МЗ на територији општине Кладово, сем В. Врбице), редовним одржавањем градског зеленила и чишћења улица на територији града Кладова.

Намера предузећа је ефикасно и ефективно пословање у складу са важећим прописима и стандардима. Задатак менаџмента је да стално трага за решењима ка постизању што вишег нивоа задовољења захтева заинтересованих грађана и остваривања баланса међу њима.

Локални план управљања отпадом на територији општине Кладово 2020 – 2030.

ЈП „Комуналац” поуздано, стабилно и у простору и у времену доступно, пружа услугу корисницима, под еколошки најповољнијим условима, уз остваривање високих стандарда из ове области.

Део мисије предузећа и сад и убудуће ће бити:

- Стално унапређење производног процеса, на задовољство корисника и запослених
- Допринос очувању и унапређењу животне средине кроз унапређење процеса ради смањења негативних утицаја на животну средину, уз едукацију запослених, менаџмента и свих заинтересованих грађана.

У будућности, ЈП „Комуналац” би требало да буде модерно организовано предузеће на високо техничко-технолошком нивоу, способно да управља градским комуналним ресурсима.

Изјава о визији – ЈП „Комуналац” Кладово, остварује своју функцију као стабилно предузеће које својим купцима испоручује своје услуге у складу са економским, техничким, технолошким и економским критеријумима одрживог развоја. Визија – је да ЈП „Комуналац” Кладово, постане ефикасно, модерно, организовано предузеће, окренуто пружању квалитетне услуге корисницима у општини, са великим утицајем у региону.

Циљ предузећа – јесте да што је више могуће повећа продуктивност, створи услове да повећа квалитет услуга како би општина и њени грађани били задовољни. То се нарочито односи на повећање еколошке свести код грађана, као и на очување животне средине и одрживи развој.

Визија будућег развоја:

- Побољшан квалитет услуга – као основни приоритет делатности, професионалан и предан вршилац услуга.
- Повећање обима послова у оквиру регистрованих делатности.
- Сопствени пут ка заједничком развоју само одрживе интегрисане комуналне делатности града.

Побољшан квалитет услуга у суштини чине следеће целине: поуздано континуирано извожење смећа, одржаване, обнављане и формирање новог градског зеленила, добра комуникација са свим заинтересованим субјектима, стална сарадња са локалном самоуправом и јавност у раду, али и што већа флексибилност. Корисник услуга треба да постане субјект чији интерес генерише нове идеје, као један од покретача будућег развоја.

Да би се то остварило треба да се продуби непосредна, чврста и директна комуникација између Комуналаца и корисника услуге. Кориснику треба омогућити активну улогу у избору услова. То подразумева непрестани рад на усавршавању система.

Повећање обима пословања подразумева активност на свим деловима система и пружање помоћи и подршке корисницима услуга за побољшање еколошке ефикасности. У том смислу Комуналац ће успоставити и промовисати службу менаџмента, као носиоца свих ових акција. Истовремено све већа аутоматизација рада постепено преоријентише и на ове послове. Оваква служба треба да буде драгоцен за Комуналац, град и све кориснике комуналних услуга.

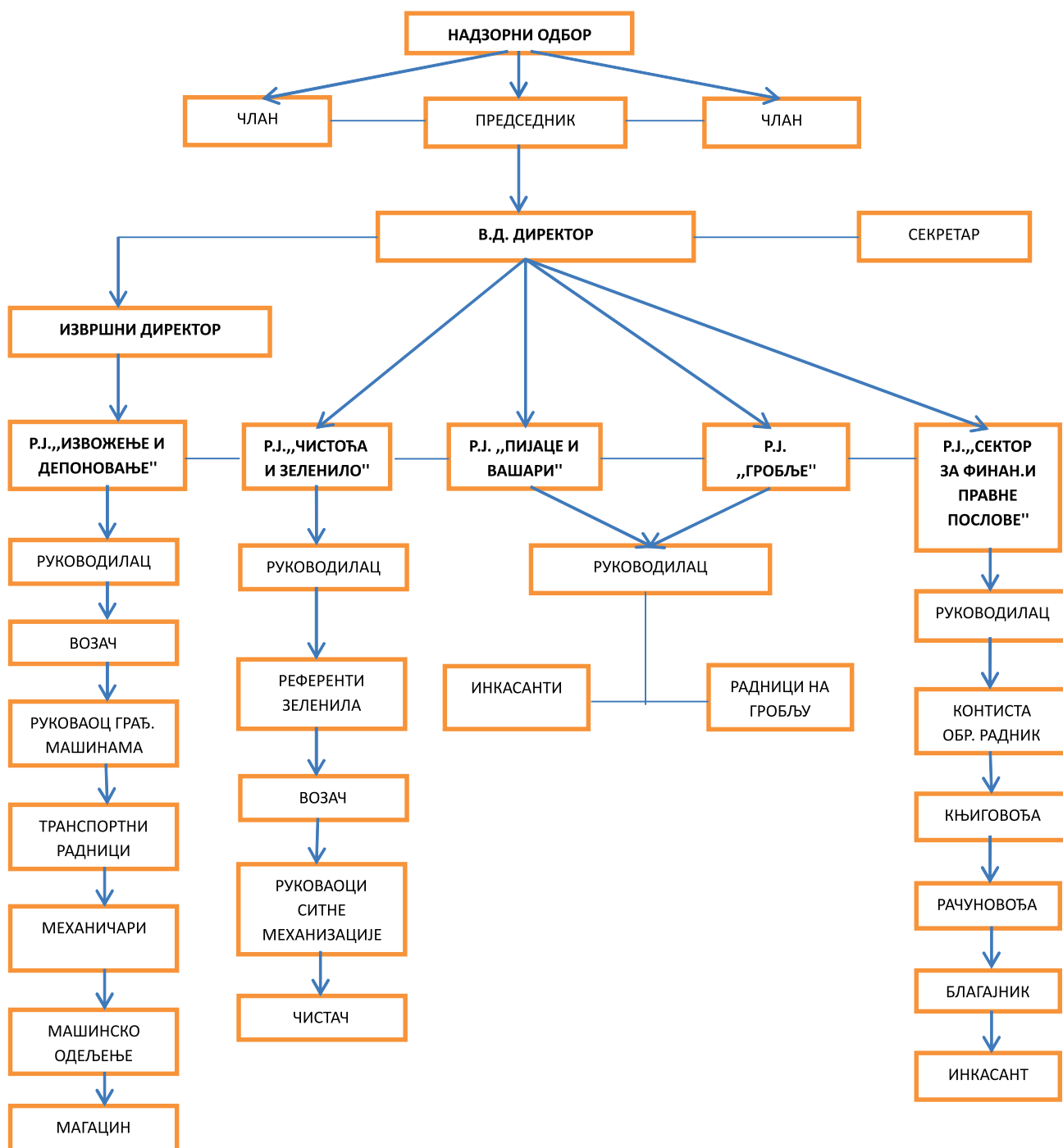
Циљеви:

У складу са мисијом и визијом предузећа дефинисани су и генерални циљеви и усмерени на развој квалитета и обима пружања услуга ЈП „Комуналац”.

Локални план управљања отпадом на територији општине Кладово 2020 – 2030.

Генерални циљеви:

Непрекидно снабдевање пројектованом потребном услугом снабдевања; Побољшање оперативне ефикасности; Побољшање квалитета и ефикасности услуга; Покривеност трошкова и цена; Стабилан готовински ток, подизање и одржавање потребног нивоа наплате; Стабилност пословања, развој Предузећа кроз програме институционалног и финансијског реструктурирања; Поштовање принципа одрживог развоја и заштите животне средине и природе, смањење загађења животне средине употребом свих расположивих средстава.



Слика 1. – Шематски распоред Ј.П. „Комуналац“ Кладово

*Локални план управљања отпадом на територији општине Кладово 2020 – 2030.***4. ПЛАН РАДА СЛУЖБИ У Ј.П. „КОМУНАЛАЦ”, КЛАДОВО**

План укупног прихода ЈП “Комуналац” Кладово за 2019. годину базирао се на следећим факторима:

- специфичности пословања Предузећа,
- анализа тржишта односно стања и тенденција у области пружања комуналних услуга,
- стање капацитета Предузећа,
- план рада Предузећа.

Стопа раста укупног прихода односно појединих прихода у структури укупног прихода одређена је првенствено стањем и тенденцијама на тржишту комуналних услуга, могућностима предузећа у задовољавању комуналних потреба, стварним потребама развоја и могућностима дотирања из буџета.

Средства за промотивну активности не издвајају се као посебна ставка у плану, али се исте активности свакодневно спроводе у току обављања свакодневних радних послова и задатака кроз контакт са самим корисницима (пријем суграђана, одговори на питања и примедбе и захтеве грађана). Обавеза пословодства у оквиру свакодневних задатака је и креирање слике и представљање предузећа као веома знајајне делатности од општег значаја презентовањем јавности путем гостовања у локалним тв и радио станицама.

За свакодневно обављање делатности постоје услови и капацитети за несметано обављање свих делатности. Одређене препреке превазилазе се кроз додатно залагање радника и оптималнији распоред извршења и приоритетних послова у одређеним временским условима.

ЈП „Комуналац”, поседује :

_ земљиште (гробље 01.80 ха , зелена пијаца и паркови 02.20 ха);

_ објекте (кп 4075/1 Кладово површине 2797м²), које користи као машинску и електро радионицу и радионицу за поправку возила;

_ возила (камиони за извожење смећа - 6 , теретно возило до 8т);

_ опрему (контејнере 1.1 м³ 604 ком. и великих контејнера 4 м³ укупно 15 ком., мрежни контејнери 52 ком.) .

За свакодневно обављање комуналних делатности једино је предузеће из области извожења и депоновања смећа, комуналних услуга и одржавања јавних и зелених површина града у складу са прописима и законским оквирима. Тренутни положај тако рећи монополистички у односу на делатност , и обавезује раднике и пословодство да у континуитету по стандардима и прописима одговорно обављају постављене задатке.

У оквиру редовне делатности, извожење и депоновање смећа, извезе се:

месечно: 4485 контејнера запремине 1,1 м³

65 контејнер запремине 5.0 м³ и

297 подземних запремине 4.0 м³

што је на годишњем нивоу: 44.988 контејнера.

Поред редовног одржавања градске депоније, ова радна јединица, по захтеву Месних заједница чисти дивље депоније. Извожење и депоновање смећа се врши и у Месним заједницама Текија, Нови Сип, Давидовац, Кладушница, Костол, Мала Врбица, Љубичевац, Вајуга, Подвршка, Ртково, Велика Каменица, Велесница, Корбово и Милутиновац, Грабовица, Купузиште, Брза Паланка, В.Врбица, Река, тако да су са 2018. годином покривене и преостале Месне заједнице.

У оквиру радне јединице чистоћа и зеленило, поред редовних активности чишћења улица и одржавања зелених површина у граду, планирају се ванредни и сезонски радови.

Локални план управљања отпадом на територији општине Кладово 2020 – 2030.

У редовно чишћење улица по распореду спада:

- Свакодневно чишћење52.280м²
- Недељно чишћење19.700м²
- Месечно чишћење33.580м²
- Чишћење кеја96.000м²
- Чишћење плаже300.000м²

Укупна месечна квадратура која се чисти је:

- Дневно: 52.280м²х30 дана = 1.568.400м²
- Недељно: 19.700м²х4 недеље = 78.800м²
- Месечно: 33.580м² = 33.580м²

УКУПНО МЕСЕЧНО :1.680.780м²

Укупно годишње:20.169.360м²

Ова радна јединица поред основне делатности, ангажује и учествује у уклањању паса луталица. Те активности се обављају у сарадњи са ЈПП из Београда, одељење Врњачка Бања, која је оспособљена за обављање тих послова. Акције се обављају тромесечно, при чему се ухвати 30-40 паса при свакој акцији, што сматрамо да је мало, али при сазнању грађана да је служба за уклањање паса у граду, долази до склањања паса по двориштима приватних кућа и подрумима зграда, тако да ефикасност није на задовољавајућем нивоу. Предузеће за ове активности издваја око 700.000 динара годишње.

Ова радна јединица је у потпуности физички и технички опремљена да у наредној 2019. години, квалитетно обавља послове из своје делатности.

У оквиру одржавања зелених површина планира се:

- Кошење:
- Зелене површине и паркови у Новом Насељу216.000 м²
- Зелене површине у граду300.000 м²
- Зелене површине у насељу „Песак"12.000 м²
- Излаз из града јужни према Неготину47.646 м²
- Излаз из града западни ка Београду22.080 м²
- Кошење Тврђаве „Фетислам"220.000 м²

УКУПНО НА ГОДИШЊЕМ НИВОУ: 817.726 м²

Радна јединица чистоћа и зеленило, у зимском периоду поред редовног чишћења, по потреби обављаће чишћење тротоара од снега и леда по дневном распореду. Ценовна стратегија базирана је на основу саме функције и значаја делатности за функционисање свих грађана и креирање опште слике града.

Цене комуналних услуга (погребне услуге, таксе за пијачне и вашарске услуге нису у директној функцији остваривања прихода већ се и формирају на бази утрошеног материјала и радне снаге потребне за покривање цене коштања).

Локални план управљања отпадом на територији општине Кладово 2020 – 2030.

ЈП „Комуналац“ у складу са својом маркетиншком стратегијом, планира да у 2019.год. прошири своју основну делатност, извожење и депоновање смећа, на што већи број корисника у Месним заједницама општине Кладово. Извожење смећа за потребе грађана и привреде, сакупљање и одлагање смећа из стамбених и пословних објеката су у дирекној зависности остваривања сопствених прихода од којих се очекују економски ефекти.

4.1. АНАЛИЗА ПОСЛОВНОГ ОКРУЖЕЊА

Имајући у виду специфичност послова којим се предузеће бави, као и законске оквири којих има обавезу да се придржава, можемо рећи да се визија предузећа заснива да задржи тренутан обим послова као и да га прошири у складу са законом и могућностима.

Циљ предузећа јесте да што је више могуће повећа продуктивност, створи услове да повећа квалитет услуга како би општина и њени грађани били задовољни. То се нарочито односи на повећање еколошке свести код грађана, као и на очување животне средине и одрживи развој.

4.1.1. Процена ресурса јавног предузећа

ЈП „Комуналац“ располаже сопственим основним средствима за обављање делатности одвожења и депоновања смећа и одржавање зеленила и чишћење улица Ј.П. „Комуналац“, располаже следећом опремом за обављање делатности:

Рб.	Опрема	Јед. мере	Број	Напомена
1.	Камион смећар	ком.	5	Два специјална за пражњење подземних контејнера
2.	ИВЕЦО теретно возило	ком.	2	
3.	Камион подизач	ком.	1	
4.	Булдожер 2тг-80	ком.	1	
5.	Ровокопач	ком.	1	
6.	Трактор	ком.	1	
7.	Самоходне косачице	ком.	3	
8.	ИСАИЛ машина за чишћење улица	ком.	1	
9.	Мултифункционалне косачице	ком.	2	
10.	Усисивач лишћа	ком.	2	
11.	Травокосачице	ком.	6	
12.	Фрезе	ком.	2	
13.	Вучни воз	ком.	1	
14.	И друга ситна механизација	ком.	6	

Ј.П. „Комуналац“, својим активностима првенствено обезбеђује редовно:

- одржавање и одвожење смећа и
- одржавање и чишћење градских површина.
- организовање градских сајмова,
- услуге сахрањивања и
- наплате пијачних такси.

Свим овим активностима Ј.П. „Комуналац“ Кладово, стиче своје приходе, измирује све трошкове пословања, што подразумева трошкове одржавања градске депоније, зараде, накнаде зарада и остала лична примања својих запослених, обавезе према добављачима, обавезе према држави, и годишње је у могућности да након измирења наведених трошкова, од преосталог дела сопствених средстава улаже и у обнављање основних средстава и опреме за рад као и будући развој.

Локални план управљања отпадом на територији општине Кладово 2020 – 2030.

Карактеристика свих ових делатности је да су то делатности од општег интереса, да спадају у комуналне делатности, да може да их обавља само предузеће коме оснивач, у овом случају локална самоуправа, повери обављање делатности, да је за обављање делатности потребно испуњавање одређених услова, односно потребно је обезбедити људство и опрему за вршење делатности.

4.1.2. Запосленост по секторима, одељењима

ЈП „Комуналац“ планирани број запослених у 2019. години обезбедиће запошљавањем лица на неодређено или одређено време, сагласно Законом о начину одређивања максималног броја запослених у јавном сектору и посебним колективним уговором за јавна и јавно комунална предузећа.

Тренутно стање ангажованих службеника, је по динамици и потреби уведено, а све у циљу одрживости у раду, како не би дошло до поремећаја у ЈП „Комуналац“ Кладово.

Планирана структура запослених

Редни број	Организациони облик	Број запослених 31.12.2017	Број запослених 31.12.2018	Број запослених 31.12.2019
1.	Менаџмент	2	3	3
2.	Развојно -технички сектор	53	53	53
3.	Одељење економско - рачуноводствених и финансијских послова	6	6	6
4.	Правно, кадровско и опште одељење	1	1	1

Квалификациона структура

Редни број	Опис	Број запослених 31.12.2017	Број запослених 31.12.2018	Број запослених 31.12.2019
1.	ВСС	2	5	5
2.	ВС	5	2	2
3.	ВКВ		4	4
4.	ССС	18	7	7
5.	КВ	1	18	17
6.	ПК		4	4
7.	НК	36	23	23
	УКУПНО:	62	63	62

Старосна структура

Редни број	Опис	Број запослених 31.12.2018	Број запослених 31.12.2019
1.	до 5 година	8	9
2.	5 до 10	8	8
3.	10 до 15	10	9
4.	15 до 20	6	7
5.	20 до 25	9	8
6.	25 до 30	9	8
7.	30 до 35	7	10
8.	Преко 35	5	3
	УКУПНО:	63	62

Локални план управљања отпадом на територији општине Кладово 2020 – 2030.

4.1.3 Идентификација процеса рада

Узимајући у обзир ограничења и контроле које су присутне, карактер имовине, улогу оснивача и шире друштвене заједнице као и утицај потрошача овде се може говорити о врло специфичном положају који се огледа у следећем:

1. Предузеће располаже искључиво са државним капиталом,
2. Имовина се не може отуђити без сагласности оснивача и дирекције за имовину,
3. Набавке добара и услуге подлежу законској процедури,
4. Цене услуга су под контролом оснивача,
5. Односи са оснивачем и потрошачима су регулисани актима које доноси оснивач,
6. Делатност се мора обављати континуирано, ради задовољавања потреба.

А да би се то све постигло, потребна су одређена улагања:

Редни број	Опис	Јединица мере	Износ (дин)
1.	Извожење и депоновање смећа		
	1.1 Редовно одржавање (возила, делова и опреме)		2.000.000
	1.2 Текуће одржавање возила (регистрација, гуме и др.)		1.500.000
	1.3 ХТЗ опрема		600.000
2.	РЈ чистоћа и зеленило		
	2.1 Ситна механизација (косачице, тримери, тракт. косачице)		2.300.000
	2.2 Заштитна хемијска средства (ђубрива, пестициди)		270.000
	2.3 ХТЗ опрема		400.000
	2.4 Набавка ситног инвентара (лопате, колица, метле и др.)		172.000
3.	РЈ гробље		
	3.1 Мешалице за бетон, грађевински алат		
	3.2 Грађевински материјал за зидање гробница и стаза за ново гробље		1.845.000
4.	РЈ сектор финансијских и правних послова		
	4.1 Рачунари	2 ком	150.000
	4.2 Штампачи	2 ком	140.000
UKUPNO:			9.477.000